




Innovación para el *fomento* del empleo







Qué es Work4Progress

Innovación para el *fomento del empleo*

La Organización Internacional del Trabajo, señala que 2 de cada 5 jóvenes están desempleados, y este problema aumenta en el caso de las mujeres, cuya probabilidad de encontrar un empleo es hasta un 27 % inferior a la de los hombres.

La pandemia de la COVID-19 ha empeorado esta situación, provocando una reducción del 5 % en la tasa de empleo femenino, mientras que en el caso de los hombres ha sido del 3,9 %. Por lo que respecta a los trabajadores jóvenes, la caída de las tasas

de empleo ha sido 2,5 veces mayor que la sufrida por los trabajadores adultos (World Employment and Social Outlook, ILO 2021).

Por ello, y de acuerdo con la agenda 2030, el programa **Work4Progress (W4P)** de la Fundación "la Caixa" tiene como objetivo identificar los retos y necesidades en materia de empleo y, a través del apoyo a soluciones innovadoras, favorecer la creación de puestos de trabajo, con especial atención a las mujeres y los jóvenes en situación de vulnerabilidad.

Objetivos



1.

Apoyar redes de entidades que trabajan conjuntamente **desarrollando prototipos** sobre el terreno para comprobar su viabilidad e identificar aquellas iniciativas generadoras de empleo que son más eficientes.

2.

Generar una nueva **cultura de colaboración** entre las entidades que estén trabajando en la misma zona geográfica, con el objetivo de incrementar su impacto y crear acciones sostenibles.

3.

Promover la **innovación** en los productos, servicios y/o procesos.

4.

Incorporar **nuevos procesos de monitorización y evaluación** constante que permitan adaptar el programa en tiempo real a las necesidades de cada lugar.

Dónde trabajamos, a quién nos dirigimos y con quién trabajamos

El programa W4P va destinado a **jóvenes y mujeres** de zonas rurales en diferentes áreas geográficas de **Perú, India y Mozambique**.

En cada uno de los países, W4P promueve redes formadas por organizaciones de la sociedad civil, el mundo académico y el sector privado, e instituciones públicas.

El programa comenzó en 2017 con 10 socios, y actualmente (enero de 2022) son ya 47 organizaciones socias.

47

organizaciones socias:

Perú

Condorcanqui (Amazonas) y Quispicanchi (Cusco)

18 organizaciones lideradas por:



World Vision



Mozambique

Cabo Delgado y Maputo

16 organizaciones lideradas por:



India

Bundelkhand y Eastern UP (Uttar Pradesh)

13 organizaciones lideradas por:



Member of **act:onaid**

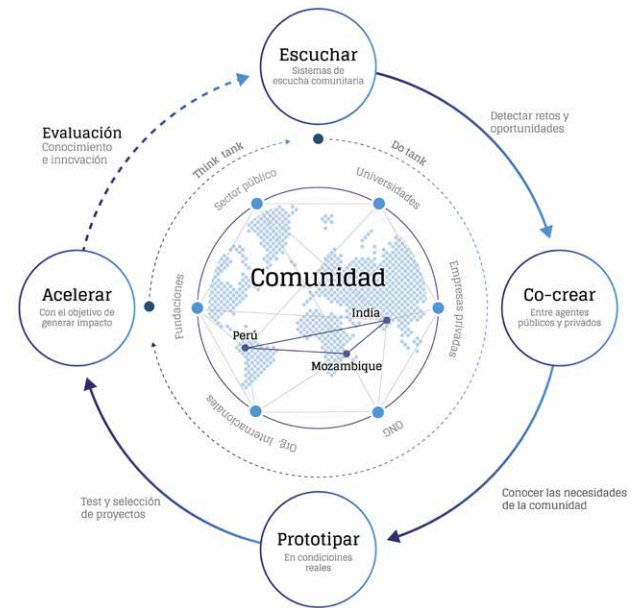


Cómo trabajamos

El programa W4P impulsa **plataformas de innovación social** para la acción y el aprendizaje en las que pueden escalarse soluciones innovadoras.

El programa se enfoca en el prototipado de soluciones de alto impacto que son identificadas en espacios de cocreación y de aprendizaje colaborativo.

Las plataformas de innovación social buscan interconectar organizaciones y acciones en torno a objetivos, metodologías y sistemas de evaluación compartidos, con el fin de lograr un **impacto sistémico**. Aunque un enfoque de plataforma requiere un mayor esfuerzo en la fase de diseño y nuevas herramientas para construir una visión colectiva, en última instancia contribuirá a alinear iniciativas desconectadas y a mejorar su **impacto, cohesión y visibilidad**.



Una *plataforma de innovación social* es el conjunto de:

1. actores,
2. metodologías y
3. acciones que, de forma integrada y abierta, generan nuevos procesos, productos y servicios para abordar los retos a los que se enfrentan los países en desarrollo, entendiendo a la población no solo como usuaria del territorio, sino también como generadora y artífice del mismo.

Ecosistemas *de innovación*:

El objetivo es dejar atrás la financiación de proyectos aislados y aspirar a contribuir en la construcción de verdaderos ecosistemas de innovación.



Enfoque: *plataformas de innovación social*

Valor añadido del enfoque:

- 1.** Ayuda a conectar multitud de iniciativas y refuerza su coherencia y visibilidad utilizando una **metodología colaborativa** en lugar de recurrir a proyectos aislados.
- 2.** Crea **redes de actores** vinculadas a la plataforma que identifican las necesidades y estrategias adecuadas para **implementar un programa en un territorio concreto**.
- 3.** Permite **aprovechar el conocimiento** avanzado de un territorio, ciudad o país (universidad, cooperativas, ayuntamientos, iniciativas comunitarias, incubadoras, etc.) mucho más intensamente.
- 4.** Genera **ecosistemas de innovación** interconectados entre sí, aumentando el impacto de las iniciativas.
- 5.** **Reduce el riesgo de la inversión** y genera una estrategia de salida a medio y largo plazo para sus impulsores.
- 6.** **Adapta las soluciones** al contexto cultural local, aumentando su capacidad de éxito e impacto en el territorio.
- 7.** Identifica **posibilidades de creación de empleo decente**, en este caso en el medio rural. Integra dichas necesidades sociales, ambientales y económicas del territorio en una serie de propuestas diseñadas y ejecutadas de forma colectiva.
- 8.** Promueve y mejora la **interculturalidad y la conexión social**.

Implementación del enfoque

El proceso de W4P para implementar plataformas de innovación social incorpora una serie de elementos iterativos y una serie de elementos transversales.

Metodología:



Escuchar.

¿Cómo podemos comprender en profundidad las dinámicas y percepciones sociales y económicas que operan en la zona? ¿Cómo creamos y sistematizamos los espacios de deliberación colectiva? ¿Qué tipo de información utilizamos para darle sentido a nuestro análisis?

Una comprensión más profunda de las dinámicas locales requiere una estrategia

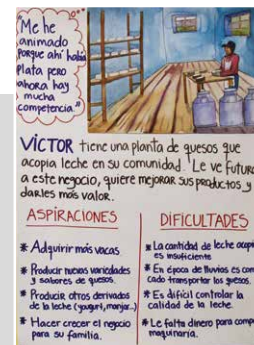
de escucha profunda de la comunidad. Este proceso incluye un conjunto de herramientas cualitativas que, complementadas con datos cuantitativos, pueden desentrañar las **narrativas de una comunidad** y revelar en profundidad sus necesidades, retos y oportunidades. Asimismo, este tipo de información nos permite segmentar la población por perfiles.

La primera iteración del **Proceso de Escucha en W4P Perú** se llevó a cabo de mayo a septiembre de 2018 en 5 comunidades de Quispicanchi.

Fue conducido por un equipo mixto formado por profesionales de diversas disciplinas (antropología, economía, ingeniería forestal, etc.). Estuvo centrado en recoger las historias, las narrativas y las dinámicas existentes en las comunidades y participaron en él 250 personas.

Estas fueron las herramientas utilizadas:

- Recopilación y análisis de **datos cuantitativos** (censos nacionales, programas anteriores, etc.).
- **Investigación etnográfica** (entrevistas en profundidad, observación de las dinámicas, relaciones y costumbres a través de estancias en las comunidades, etc.).
- **Fotografía social** llevada a cabo por los propios miembros de la comunidad tras hacerles una formación.



▲ A partir de esta información se elaboraron 19 perfiles etnográficos como los de las fotografías, que se validaron con las comunidades en **sesiones de contraste e interpretación colectiva**.

Metodología:



Cocrear.

¿Cómo cocrear nuevas soluciones para las percepciones específicas (incluso contradictorias) con una lógica de cartera (iniciativas interconectadas y multinivel)?

La cocreación es un proceso por el cual se desarrollan ideas y soluciones de forma colaborativa, con la participación de los miembros de la comunidad y actores relevantes del territorio.

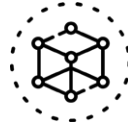
Los resultados de un proceso de cocreación son los prototipos, que suelen responder a estas categorías:

1. innovación comunitaria,
2. apoyo al espíritu empresarial,
3. asociaciones público-privadas a gran escala,
4. rediseño de los servicios públicos y
5. nueva regulación.

Los **Safe Spaces** de **W4P India** son espacios en los que se facilitan sesiones de discusión sobre temas de género y empoderamiento para mujeres.

Estos grupos de trabajo han facilitado la cocreación de prototipos como los e-Rickshaws, microempresas de transporte en triciclo eléctrico lideradas por mujeres y que ofrecen servicio a otras mujeres y niñas de sus comunidades, respondiendo así a una necesidad de movilidad y seguridad manifestada por las mujeres.





Prototipar y acelerar.

Los prototipos del programa W4P son iniciativas para la generación de ocupación que se ponen en marcha a pequeña escala para testar su viabilidad. Han sido identificados a través del proceso de escucha comunitaria y desarrollados a través del proceso de cocreación.

En W4P los prototipos forman una **cartera de iniciativas interconectadas** que actúan en diferentes niveles:

- **Prototipos sistémicos:** ofrecen servicios de apoyo al ecosistema, como instrumentos de financiación, fondos de garantía, incubadoras de empresas, bolsas de trabajo, iniciativas de *lobby*, etc.
- **Prototipos de empresas:** iniciativas empresariales de diferentes escalas, en sectores como la producción y procesado de productos agrícolas, manufactura, turismo, venta al por menor, servicios, etc.
- **Prototipos tecnológicos,** con o sin modelo empresarial, que responden a necesidades específicas relacionadas con la introducción de tecnologías de bajo coste y adaptadas a los contextos locales.

Al igual que en las prácticas de cocreación y creación de prototipos, este novedoso enfoque de cartera también requiere nuevas capacidades para diseñar, gestionar y evaluar el conjunto interconectado e integrado de proyectos con una visión holística.



El **Fondo de Garantía** desarrollado en **W4P Mozambique** en colaboración con una entidad de microcrédito local facilita a los pequeños agricultores de Cabo Delgado el acceso a microcréditos a la vez que asegura a la institución financiera que, en caso de impago, se pueda recurrir al fondo para cubrir el déficit.

Elementos *transversales*

El enfoque en plataforma de innovación social y el trabajo no lineal requieren cambiar algunos elementos tradicionales de los procesos de desarrollo:

Evaluación evolutiva.

Las herramientas de evaluación *evolutiva* permiten tomar decisiones en tiempo real para adaptar la estrategia a los cambios del sistema. Los mecanismos de medición y las métricas se reajustan a medida que los objetivos evolucionan, y se diseñan para identificar la dinámica del sistema, las interdependencias y las conexiones emergentes, reconociendo la complejidad del sistema y las particularidades de cada contexto.

Gobernanza colaborativa.

¿Cómo gestionamos las plataformas de innovación social? ¿Qué tipo de funciones y responsabilidades requieren? ¿Qué tipos de espacios? Las plataformas de innovación social exigen nuevos enfoques de gestión y gobernanza que se alejen de los métodos de mando y control y que se basen en el poder de convocatoria y el liderazgo blando. Requieren integrar el rendimiento, la evaluación y la comunicación, con un enfoque consciente de la complejidad de la supervisión, la evaluación y, sobre todo, el aprendizaje y la adaptación.



Comunicación evolutiva.

¿Cómo nos comunicamos en esta nueva forma de trabajar? La comunicación en las plataformas de múltiples partes interesadas, de múltiples niveles y de múltiples proyectos tiene que ayudar a construir la visión colectiva de esos problemas y, por ende, de las posibles soluciones. Lo que se comunica es el proceso, como habilitador de resultados de transformación sistémica, más que productos definidos y acabados.

Para facilitar los procesos de comunicación y generación de conocimiento, el programa W4P ha puesto en marcha el W4P Virtual Lab (www.work4progress.org), una comunidad virtual en la que convergen todas las organizaciones socias del programa, colaboradores externos y el propio equipo de Fundación "la Caixa", en el que se comparte la información generada por el programa, se generan conexiones y se visibilizan los resultados del programa a través de indicadores globales.



Innovación tecnológica sostenible.

En línea con la agenda 2030, W4P promueve la incorporación de tecnologías sostenibles a través de iniciativas como el Challenge W4P, que ha permitido poner en marcha innovaciones tecnológicas de bajo coste para hacer más eficiente el riego en regiones de alta montaña en Perú, mejorar la preparación de la tierra y gestión de las malas hierbas en Mozambique y generar espacios de *co-working* virtual para mujeres en entornos rurales en India.

Nuevos modelos de financiación.

¿Qué herramientas y mecanismos financieros requiere este enfoque? Innovar a nivel sistémico en materia de gobernanza y política requiere aprovechar nuevas fuentes de financiación, así como alinear dichos recursos con una forma diferente de operar.

Reconocimientos y premios:



- El **PNUD** adopta W4P como buena práctica (2019).
- El **Banco Mundial** incluye W4P en el *portfolio* “Solutions for Youth Employment” (2019).
- **Premio Iberdrola** a la cooperación energética por las iniciativas de e-rickshaws eléctricos de W4P India (2019).
- Sistema de monitoreo y evaluación evolutiva de W4P incluido en el **Informe Cotec de Innovación** (2020).
- **Acuerdo** marco con el **PNUD** para la generación de conocimiento sobre plataformas de innovación social e instrumentos innovadores de financiación (2021).
- W4P India reconocido como una buena práctica de los ODS a nivel mundial, **SDG Good Practices 2021**.
- W4P seleccionado para ser presentado en el **Paris Peace Forum 2021**.



Fundación "la Caixa"