

Guia
Espais
Familiars
0-3

Guia
Espais
Familiars
0-3

Edició	Fundació "la Caixa"
Autors	Grup d'Investigació PSITIC Universitat Ramon Llull de Barcelona: Jordi Longás Núria Alsina Pia Domènech Berta Boadas Montserrat Campillo Irene Cussó-Parcerisas Jordi Riera
Disseny gràfic	walabi.net
Correcció lingüística	Caplletra SL
Impressió	Milimetrica

© de la edició, Fundació "la Caixa", 2025
Av. Diagonal, 621 – 08028 Barcelona

DL B 20191-2025

Índex

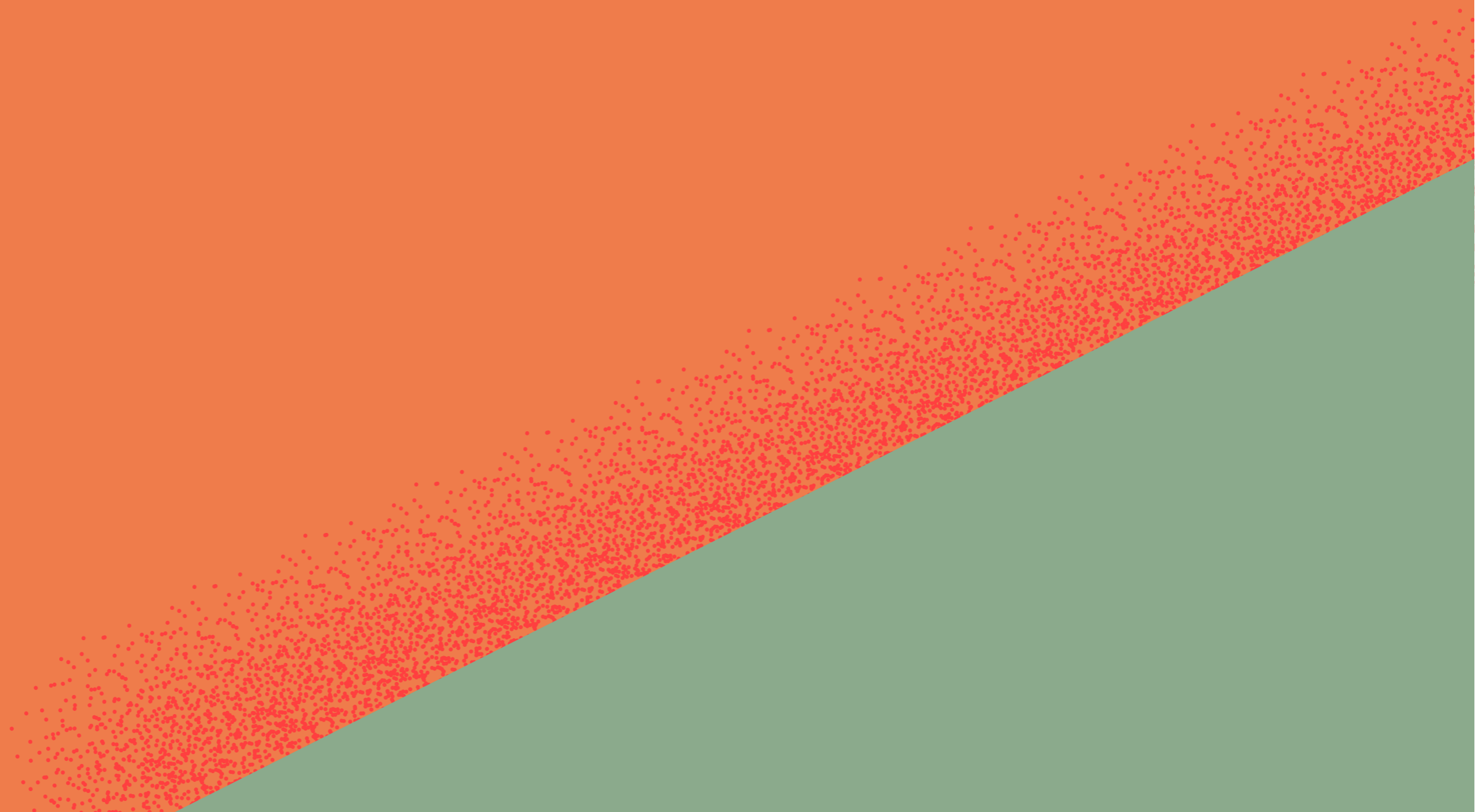
Presentació	9
1. Què és el subprograma Espais Familiars 0-3?	13
2. Quins objectius té?	19
3. A qui s'adreça?	23
4. Qui ofereix el subprograma Espais Familiars 0-3?	27
5. Quin és el perfil dels professionals que implementen el subprograma?	31
6. Quines activitats específiques s'hi desenvolupen?	37
6.1. ACOMPANYAMENT SOCIAL	39
6.2. TALLERS FAMILIARS 0-3	44
6.3. TROBADES FAMILIARS 0-3	46
7. Quin és el procediment general per implementar el subprograma?	51
7.1. DIFUSIÓ DEL SUBPROGRAMA	53
7.2. ACCÉS DE LES FAMÍLIES AL SUBPROGRAMA	53
7.3. COORDINACIONS INTERNES I EXTERNES DE LA XARXA CAIXAPROINFÀNCIA	53
7.4. DURADA I PLANIFICACIÓ	56
7.5. GESTIÓ I REGISTRES	56
7.6. FORMACIÓ	57
8. Quins són els espais de treball?	59
9. Avaluació	63
10. Referències	67
Annex I. Guia de Tallers Familiars 0-3	71
1. Introducció	73
2. Objectius	77
3. Fonamentació pedagògica	81
3.1. CONCEPTES CLAU	84



Guia Espais Familiars 0-3 de Jordi Longás, Núria Alsina, Pia Domènech, Berta Boadas, Montserrat Campillo, Irene Cussó-Parcerisas, i Jordi Riera té llicència Creative Commons Reconeixement- NoComercial-SenseObraDerivada 4.0 International License. 2a edició (setembre 2025).

4. Continguts	91
4.1. CONTINGUTS DEL GRUP DE LACTANTS	93
4.2. CONTINGUTS DEL GRUP DE CAMINANTS	94
5. Metodologia	97
6. Competències parentals	103
7. Referències	107
Annex II. Guia per al disseny dels Espais Familiars 0-3	113
1. Introducció	115
2. L'espai com a variable pedagògica	119
2.1. PRINCIPIS PEDAGÒGICS QUE ORIENTEN EL DESENVOLUPAMENT DELS ESPAIS	121
2.2. CONCEPTES CLAU PER AL DESENVOLUPAMENT DELS ESPAIS	122
3. Espais i organització	125
3.1. ESPAI PER A L'ATENCIÓ EDUCATIVA	127
3.2. CUINA O OFFICE	133
3.3. SALA D'ÚS ADMINISTRATIU I DE REUNIONS	134
3.4. LAVABO D'ADULTS	134
4. Mesures de seguretat i prevenció de riscos	137
5. Exemples d'espais	141
6. Referències	147

Presentació



Dins del programa CaixaProinfància de la Fundació "la Caixa" s'ofereix aquest subprograma d'acció socioeducativa per a famílies i els seus fills i filles amb edats entre 0 i 3 anys que viuen en situació de vulnerabilitat a causa de la pobresa als territoris on s'implementa el programa.

La literatura especialitzada assenyala com a factors d'alta rellevància associats a l'èxit o el fracàs educatiu l'accés a activitats de lleure i temps lliure educatiu i l'accés a l'educació en les etapes infantils (de 0 a 6 anys). La intervenció precoç incideix en l'educació i la salut de la infància en el temps present i com a acció preventiva, i predisposa a la responsabilització dels progenitors en tasques que van més enllà de la cura.

Com confirmen diversos estudis, cal tenir en compte les mancances en el desenvolupament de les competències parentals (per a la cura, la criança i l'educació) de part de la població en situació de vulnerabilitat, que en general també té un capital cultural reduït. En entorns urbans l'efecte d'aquestes mancances sobre la infància s'aguditza a causa de les condicions de més desarrelament i precarització que afecten moltes famílies en situació de pobresa. Per tot això, l'atenció a les famílies amb petita infància representa una intervenció preventiva de primer ordre enfront de l'exclusió social i la millora del futur educatiu de la infància.

La Fundació "la Caixa" ha decidit ampliar el programa CaixaProinfància amb el subprograma Espais Familiars 0-3, que es presenta a continuació. Amb aquesta iniciativa es vol implementar un model d'acció socioeducativa amb famílies i infants de 0-3 en situació de vulnerabilitat a causa de la pobresa a partir de criteris de qualitat en l'acompanyament. El seu disseny busca desenvolupar estratègies personalitzades de suport social i educatiu a les famílies, incidint tant en l'empoderament de mares i pares com, molt especialment, en la millora de la cura i la criança de la infància, la promoció de la salut i el desenvolupament d'hàbits educatius.

Es va fer un pilot del subprograma Espais Familiars 0-3 per primera vegada durant el curs 2022-2023 amb la participació de vint entitats col·laboradores del programa CaixaProinfància a nou comunitats autònomes de l'Estat espanyol, gràcies al suport del Pla de recuperació, transformació i resiliència finançat pel Ministeri d'Inclusió, Seguretat Social i Migracions amb fons del programa Next Generation de la Unió Europea. Els resultats positius de l'avaluació d'impacte, publicats a l'informe *Laboratorio de políticas de inclusión: resultados de evaluación. Fundación "la Caixa": Espacios Infantiles 0-3. Proyecto de apoyo a la primera infancia para familias en situación de vulnerabilidad (2024)*, i el monitoratge de la continuïtat del programa pilot a càrrec de la Fundació "la Caixa" durant el curs 2023-2024 han permès validar el model que es presenta en aquesta publicació i que ha de guiar la implementació dels Espais Familiars 0-3 al si del programa CaixaProinfància.

Considerem que aquest nou pas en el desenvolupament del programa és coherent amb les finalitats de CaixaProinfància i suposa una nova estratègia d'innovació en un sector de la població que ho necessita.

1.

Què és el
subprograma
Espais
Familiars
0-3?

Es tracta d'un servei específic per donar suport a famílies amb infants de 0-3 anys i fer-ne un seguiment, connectat en una xarxa territorial en el marc del model CaixaProinfància. Les famílies accedeixen al subprograma des de la xarxa, tenint en compte la coordinació entre els agents de la xarxa i segons els plans de treball personalitzats que s'acordin entre les famílies i els treballadors socials referents de l'acció social del programa. El subprograma es desenvolupa en un espai adequat per fer els tallers de formació i amb espais reservats per a l'atenció personalitzada a les famílies. Es pretén que els espais familiars siguin un lloc de referència per a la intervenció amb famílies 0-3, on s'organitzaran diferents tipus d'activitats, emmarcades en un model global d'acompanyament.

Les línies que s'hi desenvoluparan es presenten breument a continuació.

- a) **Tallers Familiars 0-3:** formació pràctica, aplicada, a partir de la participació conjunta amb altres famílies a l'Espai Familiar 0-3 per consolidar les competències parentals amb l'orientació d'un educador o educadora infantil. Mitjançant la convivència, el diàleg i la imitació s'incorporen habilitats, recursos i coneixement per a la cura dels infants.
- b) **Acompanyament social:** a més de l'acció social que l'entitat referent desenvolupa en el programa CaixaProinfància, s'intensifica l'acompanyament amb el suport específic d'una persona professional del treball social. Es posa el focus a donar suport especialment als processos d'autonomia, empoderament i inserció de les famílies, en col·laboració amb agències específiques del territori.
- c) **Ajut econòmic per a despeses de necessitats bàsiques:** cada família que participa en l'Espai Familiar disposa d'una ajuda monetària trimestral (mitjançant una targeta bancària) que dona accés a la compra de productes d'alimentació i higiene infantil. L'entitat referent de cada família duu a terme la gestió i el seguiment d'aquests béns.
- d) **Trobades familiars:** per continuar acompanyant famílies que ja han passat pels tallers de l'Espai Familiar 0-3 i que tenen infants de 2 o 3 anys, s'organitzen trobades mensuals durant tot el curs per compartir necessitats i seguir donant suport a la criança. Són dinamitzades pels equips professionals del subprograma.

Amb tot això es volen activar els processos i les estratègies següents:

- Acompanyar des d'un punt de vista emocional, educatiu, psicològic o material les famílies amb infants de 0 a 3 anys en situació de vulnerabilitat. Els equips dels espais familiars tenen la missió de donar suport a pares i mares, respectant-los en tot moment, donant les respostes complementàries i les alternatives necessàries per guanyar seguretat i mirant de disminuir el nivell d'ansietat que viuen. Ha de ser un acompanyament que permeti disminuir les situacions de vulnerabilitat convertint les debilitats en fortaleces i les amenaces en oportunitats.
- Enfortir la confiança i la seguretat dels pares, les mares o els tutors en la criança dels fills i filles. L'objectiu dels equips ha de ser empoderar les famílies i enfortir-ne la resiliència, ja que són l'agent educatiu principal dels menors i les millors figures per desenvolupar aquest paper. Cal acompanyar les famílies induint i reforçant la reflexió sobre la pràctica quotidiana, perquè guanyin llibertat i confiança per introduir els canvis i les millores que considerin.
- Promoure una bona qualitat de vida dels infants mitjançant l'enfortiment de les competències familiars i respectant el seu desenvolupament en el marc dels drets fonamentals. És imprescindible vetllar pel seu estat físic, psicològic, emocional i social per garantir en tot moment el seu benestar. Això implica delegar la responsabilitat principal a les famílies, però també actuar de manera

directa quan la situació ho demana. Cal acompanyar i facilitar un desenvolupament integral i òptim que prevegi totes les dimensions, incloses la cura afectiva i emocional.

- Ampliar els coneixements i les estratègies de les mares, pares o tutors en relació amb les necessitats dels seus fills i filles i el seu abordatge. Els moments quotidians, els espais grupals i els espais de tutories amb les famílies poden ser bons per ampliar els coneixements de les famílies sobre diferents aspectes del desenvolupament dels infants i conscienciar-les sobre aspectes bàsics i imprescindibles per aconseguir una criança sana i positiva amb els seus fills i filles. També es poden donar recursos perquè siguin elles mateixes les que busquin nova informació i resolguin de manera autònoma els dubtes principals que tinguin.
- Facilitar eines a les famílies per ajudar-les a desenvolupar habilitats i destreses en la cura dels infants durant els primers anys de vida. Compartir experiències amb altres pares i mares amb el suport de l'equip d'educadors facilita l'aprenentatge i el desenvolupament de noves habilitats i el reforç de competències parentals i de criança per optimitzar l'atenció integral dels seus fills i filles, i permet practicar-les en un context segur. La finalitat ha de ser oferir eines que es puguin transferir posteriorment a les llars de les famílies.
- Estimular la comunicació, acompanyar i donar suport a l'establiment del vincle afectiu entre la mare, el pare o el tutor i els seus fills i filles per afavorir relacions basades en la seguretat i la confiança. En aquest sentit, és clau promoure una **separació positiva**, entesa com el procés mitjançant el qual els infants, a partir d'un aferrament segur, poden anar tolerant gradualment els moments de separació de les seves figures de referència sense que això afecti el seu benestar emocional. És fonamental treballar el desenvolupament del llenguatge i la comunicació entre familiars i infants, en el dia a dia o mitjançant activitats puntuals com ara cançons o lectura de contes. Cal explicar als pares i les mares la importància del vincle i de la separació positiva, com també anticipar els moments de nervis i inseguretat que es puguin crear.
- Oferir un espai de relació entre les famílies per enfortir les seves xarxes socials. Una de les claus intrínseques és compartir l'**experiència de criança** amb altres famílies en situacions similars. Així, es promou una actitud participativa i de col·laboració als espais compartits pel fet que s'hi potencia l'ajuda mútua entre famílies. Això pot contribuir notablement a la creació de xarxes de suport informal, que els equips poden estimular a partir de propostes concretes (sortides conjuntes, propostes d'activitats lúdiques al barri per al cap de setmana, intercanvi d'experiències, etc.).

A partir d'aquest marc general i la realitat de cada cas, s'estableixen els objectius específics que s'han de desenvolupar durant el curs amb cada família en concret. Aquests objectius han de ser fruit d'un procés de construcció conjunta en forma d'acord.

2.

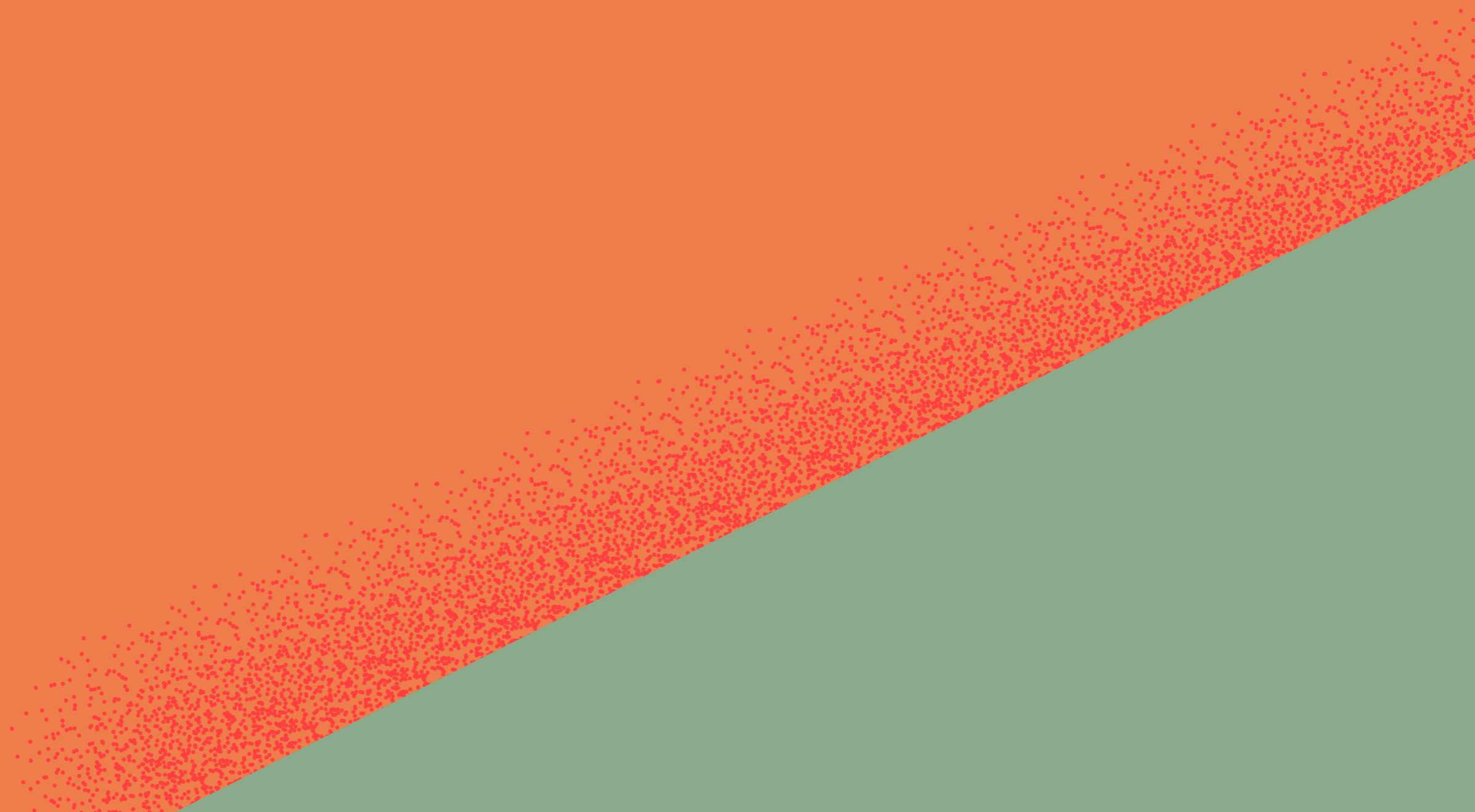
Quins
objectius
té?

Els objectius específics del subprograma Espais Familiars 0-3 són els següents:

- Desenvolupar les competències parentals a partir del paradigma de la parentalitat positiva, amb èmfasi en la cura, la criança i el suport educatiu.
- Afavorir l'empoderament de mares i pares d'infants de 0-3 mitjançant l'enfortiment d'habilitats socials i el suport a processos d'autonomia i inclusió social.
- Potenciar el desenvolupament emocional, social, cognitiu i motor dels infants de 0-3 anys mitjançant el treball amb les famílies com a referents principals en la seva criança i el seu desenvolupament.

3.

A qui
s'adreça?



De manera global, el subprograma s'adreça a famílies amb fills i filles entre 0 i 3 anys en situació de pobresa relativa o severa que compleixin els criteris d'inclusió del programa CaixaProinfància i que resideixin al territori on es troba l'Espai Familiar.

En la **modalitat 100 %**, ha d'atendre en un curs un mínim de 45 famílies que participin en els tallers 0-3 i un màxim de 60 famílies que també participin en els tallers o en les trobades familiars.

També es reconeix la possibilitat d'implementar el subprograma en la **modalitat 50 %**, amb els ajustos corresponents de dedicació professional i finançament, per a un mínim de 25 famílies que participin en els tallers 0-3 i un màxim de 35 famílies que també participin en els tallers o en les trobades familiars.

Els diferents serveis del subprograma s'ofereixen de manera integrada i no es poden oferir a les famílies de manera parcial o fragmentada (vegeu "**Cartera d'ajudes de CaixaProinfància**").

4.

Qui ofereix el
subprograma
Espais Familiars
0-3?

Els Espais Familiars 0-3 s'implementen en les xarxes que l'equip tècnic del programa CaixaProinfància ha seleccionat, amb la presentació prèvia de l'acord de xarxa per implementar el subprograma. Concretament:

- La xarxa ha de garantir el nombre suficient de famílies 0-3 per poder desenvolupar el subprograma tal com està definit.
- L'entitat que desenvolupi el subprograma ha de garantir que disposa de l'espai físic equipat segons els requeriments descrits.
- Ha de ser un servei en clau de xarxa, seguint la lògica de funcionament del programa CaixaProinfància.

Preferentment, les entitats que implementin els Espais Familiars 0-3 han de tenir experiència en l'etapa 0-3 (per exemple, han d'haver desenvolupat tallers maternoinfantils en el programa) i es valora especialment que també siguin entitats amb experiència en acció social.

El subprograma opera de la mateixa manera que altres serveis de la xarxa de CaixaProinfància: s'acorda entre les diferents entitats la seva posada en funcionament a la xarxa, es decideix i es prioritza amb els agents quines famílies accedeixen a l'espai, es deriven famílies i es desenvolupa el subprograma segons la metodologia descrita.

Les entitats que l'implementin reben un aportació econòmica inicial de la Fundació "la Caixa" (únicament el primer curs que es dugui a terme el subprograma) per contribuir al condicionament dels espais (vegeu l'annex II: Guia per al disseny dels Espais Familiars 0-3) on s'han de desenvolupar els Espais Familiars 0-3.

5.

Quin és el perfil dels professionals que implementen el subprograma?

Cada entitat que implementi els Espais Familiars 0-3 ha de disposar, com a mínim, dels recursos humans següents:

- **Educador o educadora infantil:** és requisit que duguin a terme el servei professionals amb la titulació mínima establerta per la normativa vigent per treballar com a educadors en una escola infantil de la comunitat autònoma. No obstant això, es recomana especialment que estiguin a càrrec del servei professionals amb la diplomatura o el grau d'Educació Infantil. A més, és recomanable que tinguin coneixements específics i ampliat sobre maternitat, criança, primera infància i treball amb famílies en situació de risc i vulnerabilitat social.
- **Treballador o treballadora social:** és requisit que duguin a terme el servei professionals amb la titulació universitària de Treball Social i amb formació i experiència específica en intervenció amb famílies. La seva funció és acompanyar les famílies amb una mirada integral i sistèmica que, si bé se centra principalment en els membres participants dels Espais Familiars 0-3, incorpora també el coneixement dels vincles, els rols, els recursos, les necessitats i les xarxes de suport del conjunt de la unitat familiar. En aquest rol es duu a terme treball en xarxa amb les entitats i els serveis que també atenen les persones participants, i es facilita informació i accés a recursos del barri o del municipi. Així mateix, s'identifiquen noves necessitats i s'impulsa la construcció d'escenaris futurs vinculats a la inserció laboral i al projecte de família, en coordinació amb el professional referent de l'acció social del programa (vegeu l'apartat 7.3).

Aquestes persones han d'estar presents a l'Espai Familiar 0-3 i treballar en equip, tant per intercanviar informació i acordar estratègies d'acompanyament com per donar-se suport en situacions singulars o crítiques que es puguin donar durant el curs.

El rigor metodològic, la capacitat d'iniciativa i creativitat i les habilitats de lideratge són competències fonamentals en el perfil de l'equip de professionals que implementin els Espais Familiars 0-3. És imprescindible que els professionals siguin capaços d'exercir un acompanyament de les famílies respectuós i sensible, en què reconeixin i valorin la diversitat d'estructures familiars, els diferents rols parentals i les diferències culturals. Aquest acompanyament ha de promoure la creació de dinàmiques de grup enriquidores que afavoreixin l'aprenentatge mutu, enforteixin l'autoestima, potenciïn la capacitat de resiliència i fomentin la percepció d'autonomia i control sobre la pròpia vida, de manera que les famílies se sentin segures i capacitades per prendre decisions informades i conscients sobre la criança i el desenvolupament dels seus fills i filles. Així mateix, també han de tenir la capacitat d'afavorir l'enfortiment de les xarxes socials naturals de les famílies.

Afrontar la complexitat i la diversitat de realitats familiars requereix, d'una banda, integrar una cultura professional col·laborativa entre els professionals de l'equip i els del territori, i, d'altra, crear conjuntament respostes complexes a partir del saber col·lectiu que puguin desenvolupar plegats.

D'altra banda, és imprescindible que els professionals coneguin els recursos del territori per a les famílies 0-3 i en facin una bona anàlisi. Han de conèixer com a mínim els agents que treballen amb infants de 0-3 al barri (centres de salut, centre de detecció i atenció precoç, centre de salut mental infantil i juvenil, serveis socials, etc.) i es recomana conèixer també altres tipus de recursos comunitaris (biblioteques, centres esportius, associacions, etc.) que puguin ajudar a aconseguir els objectius proposats. S'ha d'apostar per una comunicació fluida amb tots aquests agents per poder-hi intercanviar experiències i possibles qüestions i, en els casos en què sigui possible, crear estructures de treball conjuntes. Tot això augmenta les oportunitats de treball dels espais familiars, de manera que cada vegada seran més riques i s'ajustaran millor a les necessitats de les famílies que atenen. Així mateix, el model d'acció que es proposa postula el desenvolupament d'una cultura professional reflexiva i creadora, capaç d'elaborar respostes adequades a una realitat complexa i dinàmica. Es tracta de professionals responsables i compromesos amb la cons-

trucció i l'adquisició de nous coneixements i habilitats per generar accions ajustades a les noves necessitats socials. En aquest context, els espais de supervisió i assessorament per part d'altres professionals (dels camps de la pediatria, psicologia, infermeria, etc.) podrien ser recomanables.

L'entitat i els professionals sobre els quals pivota el subprograma s'han de comprometre a participar en les activitats de formació i de coordinació que programi la Fundació "la Caixa", i s'integraran en la comunitat d'aprenentatge dels professionals 0-3 de la xarxa global de CaixaProinfància.

6.

Quines activitats
específiques s'hi
desenvolupen?

6.1. Acompanyament social

L'acompanyament social és un procés de suport personalitzat i sostingut en el temps (segons es determini en cada cas) que té com a objectiu estimular i enfortir les competències per a l'autonomia, la inclusió i el benestar de persones o col·lectius en situació de vulnerabilitat o exclusió social.

Les persones professionals que fan l'acompanyament han de partir de la creació d'un vincle de confiança per facilitar la generació d'espais d'orientació, assessorament i suport al llarg de les diferents fases del procés.

Als Espais Familiars 0-3, el rol del treballador o treballadora social es duu a terme en tres àmbits d'intervenció complementaris: individual, grupal i comunitari. Aquests àmbits d'actuació es despleguen de manera paral·lela al llarg del procés d'acompanyament, cosa que permet construir un vincle quotidià amb les famílies, i observar i conèixer les famílies i els infants en diferents contextos relacionals.

6.1.1. PROCESSOS I ÀMBITS D'ACTUACIÓ DE L'ACOMPANYAMENT SOCIAL ALS ESPAIS FAMILIARS 0-3

A) Atenció individualitzada

Es plantegen accions i continguts que es poden ampliar i adaptar en funció de les particularitats de cada situació familiar i individual. Alhora, es preveu la possibilitat que hi hagi urgències o situacions imprevistes que requereixin un acompanyament de més intensitat en moments puntuals.

En tot moment cal facilitar la coordinació amb el treballador o treballadora social de l'entitat referent, tant per a les gestions derivades del seguiment compartit com, molt especialment, per a l'avaluació final i el tancament del pla de treball de cada curs.

Fase inicial d'acollida:

Les famílies poden accedir a l'Espai Familiar per diversos canals: petició directa o derivació d'altres entitats referents de la xarxa CaixaProinfància, dels serveis socials, educatius i de salut, i d'altres agents del territori.

L'entitat referent s'encarrega de la valoració dels criteris d'accés a CaixaProinfància per a l'alta en el subprograma. Tant si ja s'ha treballat prèviament amb la família com si és nova, la informació que cal treballar per a la proposta de participació en l'Espai Familiar 0-3 és:

- Motivació de la família, interès i possibilitats de participació.
- Informació prèvia sobre el subprograma.
- Identificació de la necessitat per part del/de la professional.
- Anàlisi de la situació familiar (genograma) i xarxa de suport.
- Identificació del grau de comprensió i expressió idiomàtica per seguir el desenvolupament dels tallers.

L'entitat prestadora rep la derivació i ha de:

- Coordinar-se amb el/la professional referent.
- Recollir o confirmar les dades bàsiques de la persona interessada.
- Concertar una primera cita informativa a la seu de l'Espai Familiar. L'entrevista es pot portar a terme amb la mare, el pare o el tutor o tutora legal juntament amb el fill o filla. Es recomana que la família interessada hi acudeixi acompanyada de la persona professional derivant o referent.

Contingut de l'entrevista inicial d'acollida:

- Contrast i ampliació de la informació inicial disponible sobre la família.
- Motivació i interessos.
- Participació en altres serveis o programes.
- Identificació de demandes, necessitats i expectatives.
- Descripció dels objectius, el funcionament i els espais en els quals es desenvoluparan les activitats dels Espais Familiars 0-3.
- Comunicació sobre el grup assignat, presentació de la persona educadora de referència, normes bàsiques de funcionament i compromisos de participació.
- Cita per a la propera entrevista individual amb el treballador o treballadora social durant les primeres setmanes després de l'inici del subprograma.

Fase de desenvolupament i seguiment:

En aquesta fase es proposa fer una entrevista individualitzada amb cada família durant el segon trimestre amb l'objectiu de donar continuïtat al procés d'acompanyament adaptant-lo a l'evolució de la situació familiar i a les noves necessitats que poden haver sorgit.

Contingut de l'entrevista de seguiment:

- Revisió dels compromisos assumits en el marc del subprograma.
- Detecció de noves necessitats o canvis significatius en la dinàmica familiar.
- Atenció a aspectes detectats en els tallers que puguin requerir atenció social.
- Identificació de situacions que requereixin atenció específica o intervencions puntuals (formació i inserció laboral, salut, escolarització dels fills i filles, etc.).
- Informació i derivació, si escau, a altres projectes, serveis o recursos de la xarxa comunitària, del territori o de l'entitat.
- Valoració professional del procés i del grau de participació.
- Orientació i acompanyament en tràmits administratius, gestions socials o altres demandes concretes.

Fase de tancament:

Les accions per al tancament són diferents si la família continua el curs següent o si el tancament és per desvincular-se de l'Espai Familiar 0-3.

- Continuïtat: es proposa de fer una entrevista a les famílies que han presentat situacions de més necessitat pel que fa a l'acció social. És convenient que en cas de famílies biparentals hi puguin participar tant el pare com la mare. S'acorda amb la persona professional referent.
- Fi de la vinculació: es duu a terme una entrevista amb la família —mare i pare, si és biparental— i es proposa la participació de la persona professional derivant o referent.

Contingut de l'entrevista de tancament:

- Valoració general del curs: percepció de canvis personals i familiars.
- Valoració sobre si s'han cobert les seves expectatives respecte de l'inici.
- Relació amb el grup i vinculació amb les altres persones participants: han construït amistats, es veuen fora de l'espai, la relació tindrà continuïtat, etc.
- Valoració de l'organització, les activitats, els horaris, etc.

- Percepció sobre els espais i els materials.
- Valoració de la relació amb les persones professionals i si han tingut en compte les seves necessitats.
- Aprenentatges adquirits en les sessions d'acció social, què desitjarien que continués i què hi han trobat a faltar.

Es recorda que la persona professional referent i la de l'Espai Familiar s'han mantingut coordinades. Es recomana que sigui la mateixa família qui traslladi personalment la seva experiència i valoració final de l'espai a la referent.

A més, en el moment del tancament s'ha de subministrar el qüestionari de satisfacció a la família (vegeu el capítol 9).

B) Atenció grupal**Fase inicial d'acollida:**

Durant les primeres setmanes de funcionament dels grups, el treballador o treballadora social pot participar activament en els Tallers Familiars 0-3 amb l'objectiu de conèixer millor les famílies participants i observar el seu procés d'integració i vinculació amb les altres famílies, amb els infants i amb les persones professionals de l'equip.

En aquestes primeres sessions s'introdueixen de manera progressiva els temes específics, que poden ser tractats en les sessions d'acció social grupal i que s'abordaran en fases posteriors, i s'identifiquen els interessos i les necessitats tant grupals com individuals.

Al començament de la relació, el treballador o treballadora social ha de deixar constància de la coordinació que manté amb la persona professional referent i de la responsabilitat de compartir les qüestions que quedin fora de l'abast de l'Espai Familiar.

Fase de desenvolupament de les sessions d'acció social grupal:

Les sessions d'acció grupal, liderades pel treballador o treballadora social, se centren en temàtiques que promoguin el vincle de les famílies amb els recursos comunitaris i territorials, i també en una projecció cap al futur després de l'etapa de criança immediata.

La programació inclou espais per treballar, per exemple, els continguts següents:

- Idioma i comunicació: detecció de necessitats lingüístiques. S'ha de valorar la possibilitat d'oferir sessions d'aprenentatge de català i/o castellà als Espais Familiars 0-3, eventualment amb el suport de persones voluntàries en horaris diferents de les activitats pròpies del projecte.
- Coneixement del territori: localització visual i funcional de llocs significatius del barri i la ciutat (centres de salut, transport públic, parcs, escoles, etc.).
- Relació amb els serveis: serveis mèdics, hospitalaris i educatius. Identificació de barreres, cerca de solucions i estratègies d'interacció amb professionals.
- Prestacions i ajuts: informació sobre ajuts econòmics als quals poden accedir.
- Formació i ocupació: detecció d'interessos, experiències prèvies i competències personals; orientació sobre serveis de formació, ocupació i conciliació familiar; identificació de recursos i professionals de referència.
- Escolarització: acompanyament en els processos de sol·licitud de plaça escolar i inscripció en centres educatius.

Les sessions relacionades amb la formació i l'ocupació, i amb l'escolarització, s'han d'oferir prioritàriament a les famílies amb fills i filles que tinguin prop de tres anys, com també a les famílies amb fills menors que hagin mostrat interès i motivació per començar un procés d'inici o recuperació de trajectòries laborals.

Per a cadascuna d'aquestes sessions es pot comptar amb professionals dels temes que es volen tractar que exerceixin les seves funcions a les entitats de la xarxa CaixaProinfància o en serveis del territori. També s'hi poden incorporar de manera opcional testimonis de famílies d'edicions anteriors de l'Espai Familiar que hagin iniciat un procés d'inserció o d'escolarització dels seus fills i filles, o que hagin millorat les seves relacions amb entitats i serveis.

Les sessions d'acció social grupal s'organitzen en blocs trimestrals i es concreten segons la planificació conjunta elaborada pel treballador o la treballadora social i la persona educadora per al desenvolupament de les activitats de l'Espai Familiar. En aquestes sessions, dirigides pel treballador o treballadora, hi participen el pare o la mare en presència dels fills i filles. En els casos en què s'abordin temes que requereixin una atenció específica —com ara inserció laboral, formació o gestions administratives—, s'ha de garantir la presència d'una persona de suport per a la cura dels menors, que pot ser la persona educadora o una altra persona voluntària degudament assignada.

C) Accions comunitàries

Com a part del treball de vinculació territorial, es promou la participació de les famílies en accions comunitàries amb l'acompanyament inicial del treballador o treballadora social i la posterior estimulació perquè les famílies hi vagin de manera autònoma.

Es proposen:

- Visites a serveis, entitats i recursos d'atenció a la infància al territori (biblioteques, ludoteques, parcs, centres cívics, etc.).
- Participació en jornades de portes obertes de centres escolars.
- Foment de la participació en altres espais grupals per a famílies amb menors de 0 a 3 anys o específicament dirigits a dones.
- Promoció de l'assistència a activitats educatives i culturals del barri i la ciutat.

L'objectiu és que les famílies coneguin llocs, accessos, dates i horaris, i que, amb el suport mutu i el recordatori a l'Espai Familiar, sàpiguen organitzar-se per participar.

A tall d'exemple es proposa el calendari següent, organitzat per propostes per a grups de lactants o de caminants:

Activitats per a grups de lactants:

1r trimestre	2n trimestre	3r trimestre	Professionals
Coneixem la cultura de la nostra ciutat: per exemple, podem celebrar la Castanyada (finals d'octubre - començaments de novembre)	Coneixem altres espais familiars	Refugis climàtics i activitats per a l'estiu	Treballadors socials i educadors infantils
Descobrim el barri on vivim: biblioteques, centres de salut, ludoteques, parcs, etc.	L'escola infantil o guarderia: Què és? Què s'hi fa? És bona per al meu fill o filla?	Jornades de portes obertes de les escoles infantils. Tràmits de sol·licitud de places	Treballadors socials
Altres entitats del barri: escoles d'adults, centres cívics, etc.	Taller d'inserció laboral: Com me l'imagino? Quina experiència tinc? Què m'agradaria? Vull formar-me?	Proper curs: opcions. Com me l'imagino? Propostes.	Treballadors socials

Activitats per a grups de caminants:

1r trimestre	2n trimestre	3r trimestre	Professionals
Coneixem la cultura de la nostra ciutat: per exemple, podem celebrar la Castanyada (finals d'octubre – principis de novembre)	Coneixem altres espais familiars	Refugis climàtics i activitats per a l'estiu	Treballador/a social i educador/a infantil
Descobrim el barri on vivim: biblioteques, centres de salut, ludoteques, parcs	Taller d'inserció laboral: com me l'imagino?, quina experiència tinc?, què m'agradaria?, quines formacions vull fer?	Jornades de portes obertes de les escoles infantils. Tràmits de sol·licitud de places	Treballador/a social, mares i pares
Altres entitats del barri: escoles d'adults, centres cívics	Taller amb alguna família que hagi iniciat l'escolarització. Com ha anat? Dubtes, pors...	Pròxim curs: opcions, com me l'imagino?, propostes	Treballador/a social

6.1.2. RECURSOS PER AL SUPORT SOCIAL ALS ESPAIS FAMILIARS 0-3

El subprograma, a més d'aquesta intensificació de l'acompanyament social, planteja reforçar el suport social a les famílies 0-3 amb els recursos que es descriuen a continuació.

Ajut econòmic per a despeses de necessitats bàsiques: les famílies disposen d'un ajut monetari que dona accés a la compra de productes de primera necessitat (alimentació, higiene, roba, etc.). L'import anual fixat es distribueix proporcionalment en tres trams, un per trimestre. Aquests ajuts econòmics els gestiona l'entitat referent de CaixaProinfància i són incompatibles amb els ajuts d'alimentació i higiene de CaixaProinfància.

Trobades Familiars 0-3: s'obre la possibilitat d'organitzar espais de trobada (berenars, l'hora del te, etc.) de manera regular (una vegada al mes fins a un total de 8 sessions en un curs) per mantenir el suport a les famílies que ja han passat pels Tallers Familiars 0-3 o, excepcionalment, que no hi poden participar per motius laborals o de conciliació familiar i necessiten un seguiment o reforç regular. En cas que hi hagi mares en estat prenatal, es podrien acompanyar abans del part amb aquesta modalitat amb la finalitat que s'incloguin després al grup de lactants. Aquesta opció d'incloure-les al grup de lactants o a les Trobades Familiars 0-3 seria com a participants no-CaixaProinfància i no es tindria en compte per a la ràtio mínima de cada modalitat.

Suport a la inserció: en l'acompanyament social es poden oferir suports per a la inserció en col·laboració amb recursos territorials que proposen itineraris d'inserció singularitzats, com ara el programa Incorpora de la Fundació "la Caixa", o per mitjà d'altres agents específics del territori (serveis locals d'ocupació, oficines d'ocupació, etc.). L'objectiu és afavorir la inclusió de persones joves que comencen la seva responsabilitat parental i tenen al davant molt de temps de paternitat o maternitat activa. S'aplica segons les situacions, el pronòstic social i la viabilitat, a partir d'una primera avaluació d'ocupabilitat.

6.2. Tallers Familiars 0-3

Els tallers són la part més singular i idiosincràtica dels Espais Familiars 0-3. La formació consisteix en la realització de tallers adreçats a les famílies 0-3 amb necessitats de suport, atesa la seva situació de vulnerabilitat social o risc d'exclusió, per oferir formació pràctica, aplicada, a partir de l'estada conjunta de mares i pares i fills i filles amb l'educador o educadora de l'Espai Familiar 0-3 i altres famílies. Mitjançant la convivència, el diàleg i la imitació, es facilita la incorporació d'habilitats, recursos i coneixements per a la cura dels infants. A més de la metodologia experiencial contrastada, es desplega un currículum propi, orientat a millorar el coneixement del fill/a, donar suport al desenvolupament del vincle afectiu i incorporar estratègies per a la cura i la regulació del comportament infantil. Es descriu detalladament aquesta programació a la **Guia de Tallers Familiars 0-3** que es presenta a l'**annex I**.

De manera transversal es procura desenvolupar les competències parentals següents en la relació amb el fill/a per part de la mare i el pare:

- **Afecte:** capacitats de relació vincular entre la figura principal d'aferrament i el nadó (calidesa, proximitat, relació social i emocional).
- **Responsivitat:** capacitats per donar resposta a les necessitats de la criatura (respondre als senyals que emet el fill/a i potenciar la comunicació positiva).
- **Encoratjament o ànim:** capacitats per estimular i ajudar el desenvolupament del nadó (donar suport i mostrar interès davant l'esforç, la curiositat i l'exploració del fill o filla).
- **Ensenyança:** capacitats per fomentar l'aprenentatge i l'exploració de l'infant estimulant el seu desenvolupament cognitiu, lingüístic i motriu mitjançant la conversa, el joc, i la demostració i la proposta de desafiaments assolibles.

Com a suport per a la persona professional, es disposa de documents que ajuden a desenvolupar els continguts clau a cada sessió i una col·lecció de deu dossiers per lliurar a les famílies que recullen la informació dels temes treballats als tallers i que reforcen l'aprenentatge.

Els grups de lactants estan formats per entre 6 i 12 famílies amb fills o filles que al començament de curs tinguin entre 0 i 12 mesos (aproximadament). Es fan 2 sessions setmanals de 2 hores cadascuna (incloent-hi l'acollida, el possible descans per esmorzar o berenar i el tancament o comiat).

En total, s'han de fer 64 sessions durant un període de 36 setmanes contínues entre l'octubre i el juny. Es pot substituir alguna sessió ordinària a l'espai infantil per sortides culturals o de lleure amb les famílies.

Els grups de caminants han d'estar formats per entre 4 i 10 famílies amb fills o filles que al començament de curs tinguin entre 12 mesos (aproximadament) i 3 anys. Es fa 1 sessió setmanal de 2 hores cadascuna (incloent-hi l'acollida, el possible descans per esmorzar o berenar i el tancament o comiat). En total, s'han de fer 32 sessions durant un període de 36 setmanes contínues entre l'octubre i el juny. Es pot substituir alguna sessió ordinària a l'espai infantil per sortides culturals o de lleure amb les famílies.

La lògica d'aquesta planificació és que les famílies iniciïn el seu pas pels Espais Familiars 0-3 quan els fills o filles estiguin en l'etapa de lactants i puguin completar dos cursos de participació en els tallers. Les trobades faciliten que les famílies amb més necessitat continuïn vinculades al subprograma i mantinguin el suport i el seguiment en un tercer curs.

Cada entitat ha de fer una planificació detallada de grups, segons la tipologia de les famílies a partir de la captació, i fer el calendari de les sessions. Aquesta planificació l'han de presentar a la Fundació "la Caixa" perquè l'aprovi al principi del curs, abans que comencin les activitats amb les famílies.

Exemple de plantilla per emplenar per a la programació de sessions dels Espais Familiars 0-3, adaptable segons les necessitats de cada Espai Familiar:

Horari	Dilluns	Dimarts	Dimecres	Dijous	Divendres
9.30-11.30 h		Grup 2 (lactants)		Grup 2 (lactants)	
11.30-13.30 h	Grup 1 (lactants)	Grup 1 (camionants)	Grup 1 (lactants)	Grup 2 (camionants)	
15.00-17.00 h			Trobades (1 per mes)	Grup 3 (camionants)	
17.00-19.00 h					

Les entitats que implementin el subprograma amb la **modalitat 100 %** (entre 45 i 60 famílies) han de tenir un mínim de 45 famílies als tallers i poden organitzar entre 2 i 4 tallers de lactants i entre 1 i 3 tallers de camionants. L'organització d'aquests tallers dins de l'horari laboral ha de tenir en compte, a més de les edats dels infants, la disponibilitat d'espai i els horaris de les famílies per garantir que hi puguin assistir.

Les entitats que implementin el subprograma amb la **modalitat 50 %** (entre 25 i 35 famílies) han de tenir un mínim de 25 famílies als tallers i poden organitzar entre 1 i 2 tallers de lactants i entre 1 i 2 tallers de camionants. L'organització d'aquests tallers dins de l'horari laboral ha de tenir en compte, a més de les edats dels infants, la disponibilitat d'espai i els horaris de les famílies per garantir que hi puguin assistir.

La participació en els tallers de manera contínua és una exigència que han d'assumir les famílies per poder participar en els Espais Familiars 0-3. Les famílies s'han de comprometre amb l'entitat referent de CaixaProinfància en la pla de treball familiar, a l'inici del curs. L'incompliment, revisat almenys cada trimestre, limita l'accés als ajuts econòmics i és causa de baixa.

S'hi admet la incorporació de noves famílies fins al **15 de gener de cada any**, però cal començar el curs amb la ràtio mínima de famílies.

La data màxima per començar el subprograma és el **4 de novembre de cada any**.

L'equip de professionals ha d'assistir a totes les formacions mensuals a les quals els convoqui la Fundació "la Caixa".

6.3. Trobades Familiars 0-3

Les Trobades Familiars 0-3 són un espai de reunió entre les famílies, acompanyades dels professionals, que tenen la finalitat d'afavorir la relació social, l'intercanvi de coneixements útils i l'empoderament. Aquestes trobades permeten a les famílies compartir vivències i experiències; expressar inquietuds, expectatives i interrogants; intercanviar informació; contrastar opinions i dialogar, i aprendre entre iguals. Alhora, les trobades ofereixen a les criatures un entorn cuidat i respectuós, que afavoreix el seu desenvolupament i enforteix la interacció amb els seus referents.

El servei està dissenyat per donar continuïtat a les famílies que ja han participat en els Tallers Familiars 0-3 el curs anterior i que tenen fills de fins a 3 anys d'edat. Aquesta continuïtat pot ser essencial en algunes famílies per mantenir els aprenentatges i enfortir el vincle establert durant la participació intensiva en el subprograma. A més, ha de proporcionar un punt de trobada saludable, en el qual les famílies es puguin continuar reunint, per reforçar el seu sentit de comunitat i mantenir la connexió amb el programa i amb altres famílies.

Per mitjà d'aquestes trobades, es busca crear un entorn de suport constant que permeti a les famílies enfrontar-se als desafiaments associats amb la seva situació de vulnerabilitat de manera més efectiva. Pel fet de fomentar la interacció comunitària i el suport mutu, les Trobades Familiars 0-3 contribueixen a la resiliència de les famílies i promouen un desenvolupament infantil més saludable i equilibrat.

De manera general, es planteja fer una trobada amb periodicitat mensual, durant els 8 mesos d'intervenció al llarg d'un curs, per garantir un mínim de regularitat i continuïtat. Cada trobada té una durada aproximada de 2 hores. No obstant això, es pot planificar alguna trobada més llarga perquè es puguin dur a terme activitats de més abast, fora de l'entitat.

El tipus d'activitats i dinàmiques s'organitzen segons el grup de famílies i els interessos i les preferències que s'hi detectin. Es tracta de facilitar oportunitats significatives per a l'aprenentatge compartit i el desenvolupament personal i cultural de cada família participant. Entre les diferents possibilitats que hi ha, es destaquen les següents:

- Reunions a l'aire lliure: trobades en parcs, excursions, visites a museus, sortides a la platja, etc., depenent de l'època de l'any.
- Berenars, pícnic o àpats interculturals: aquest tipus d'activitats són una oportunitat per compartir moments en què es promoguin hàbits d'alimentació saludable i s'enforteixen els llaços comunitaris. A més, com que es convida les famílies a contribuir-hi amb aliments típics dels seus països d'origen, es creen oportunitats de trobada i intercanvi cultural que enforteixen la participació activa de les famílies.
- Sessions de benestar i autocura: durant aquestes sessions es poden dur a terme activitats com exercicis de respiració i relaxació, estiraments suaus, dinàmiques d'atenció plena (*mindfulness*) i tallers d'hàbits saludables que promouen el benestar físic i emocional de les persones participants.

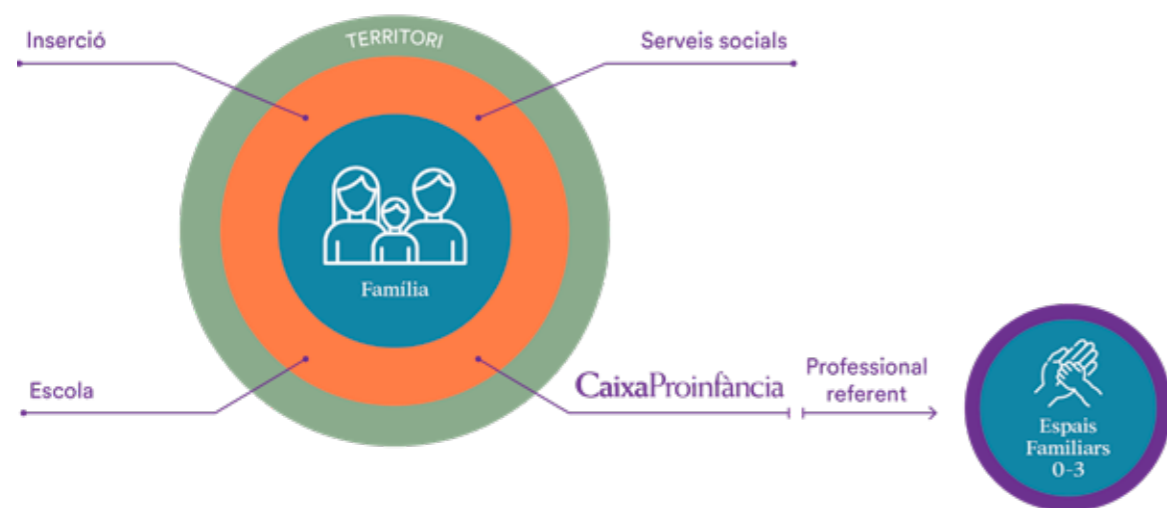
- Cants i tradicions: aquesta activitat implica compartir cançons de bressol i cançons infantils en diversos idiomes per enriquir l'experiència del grup amb una diversitat cultural i lingüística que fomenta l'entesa i l'apreciació mútua. A més, contribueix a l'enfortiment tant del vincle amb el fill o filla com de les competències parentals de les famílies.
- Altres activitats: propostes que puguin sorgir segons les demandes de les famílies, l'època de l'any, les festes populars del territori, etc., o que ofereixin formació sobre temes detectats com a necessitat a partir de l'acció social, com ara l'acompanyament a l'escolarització, la gestió de recursos, etc.

Durant les trobades, les figures de referència són les dues persones professionals del servei, que acompanyen les famílies en aquest espai. El seu rol és acompanyar des del respecte, oferir un espai confiable i estar atentes a les necessitats de les famílies sense interferir ni jutjar.

La metodologia de les Trobades Familiars 0-3 es basa a compartir l'experiència de cada família. Aquestes trobades s'enfoquen a generar un espai de convivència en un marc d'igualtat, respecte i possibilitat de creixement per a tots els participants. És essencial que les famílies se sentin part d'un grup en el qual trobin contenció, acollida i creixement. En funció de la programació que faci cada entitat, les trobades es poden fer a l'hora del te o l'hora del cafè.

El fet d'aconseguir un sentiment de fidelització entre les famílies participants no tan sols n'assegura l'assistència i la disponibilitat, sinó que també crea un entorn propici per a l'intercanvi, l'aprenentatge i el creixement. Aquest compromís reforçat facilita que les famílies aprofitin al màxim els recursos i els suports disponibles, de manera que es promou un desenvolupament més saludable i equilibrat per als fills i filles. Les trobades es duen a terme amb la convicció que totes les persones i famílies tenen potencialitats de creixement, canvi i millora. S'aposta per les capacitats dels infants promovent una orientació positiva a favor de la resiliència, amb fites que acompanyen tota acció socioeducativa, independentment del grau de vulnerabilitat.

Figura 1. Síntesis del funcionament dels Espais Familiars 0-3.



	ACOLLIDA	DESENVOLUPAMENT	TANCAMENT
Support educatiu Educador o educadora Infantil	Creació de grups (lactants i caminants)	Desenvolupament Tallers Familiar 0-3	Tancament Tallers 0-3
Treball en tàndem (EI + TS)	Sessions d'acollida conjunta	Reunions setmanals (EI + TS) Coordinacions internes i externes Trobades Familiars	Avaluació final
Treballador o treballadora social Acompanyament social	Entrevistes inicials	Entrevistes de seguiment Sessions d'acció social grupal Accions comunitàries	Entrevistes de tancament

Font: Elaboració pròpia. Nota: TS: treballador o treballadora social. EI: educador o educadora infantil.

7.

Quin és el procediment general per implementar el subprograma?

7.1. Difusió del subprograma

Els Espais Familiars 0-3 neixen per donar resposta a les necessitats d'un col·lectiu que, per les característiques específiques que presenta, el fan especialment vulnerable. Es reconeix que la intervenció en edats primerenques i el suport a les famílies amb fills de menys de 3 anys tenen un alt impacte preventiu i, malgrat això, gran part de la població no ho percep com a accessible o necessari.

Destinatari de la difusió al territori:

- La xarxa CaixaProinfància.
- Serveis socials.
- Serveis de salut de pediatria i obstetrícia (centres de salut i hospitals de referència).
- Serveis especialitzats en petita infància (atenció precoç, escoles infantils, etc.).
- Altres entitats de suport als menors i les famílies.

7.2. Accés de les famílies al subprograma

La selecció de famílies que participen en aquest subprograma es duu a terme dins de l'àmbit de la xarxa de CaixaProinfància, en les meses de coordinació, procurant la igualtat d'oportunitats d'accés. Cal iniciar la selecció partint de les famílies amb infants d'entre 0 i 3 anys que ja participen en el programa CaixaProinfància. L'ampliació d'aquest primer grup de famílies es pot fer de manera directa amb noves famílies i mitjançant la col·laboració amb serveis socials, centres educatius, serveis de pediatria, etc.

Cal garantir el nombre mínim de famílies requerides al principi del curs, com a participants de grups de lactants o caminants, segons la modalitat que es dugui a terme.

Sempre que sigui possible, es recomana equilibrar la distribució de les famílies entre grups de lactants i caminants per assegurar, des del començament de la implementació del programa, una atenció continuada de les famílies que entrin com a lactants durant dos cursos i una distribució proporcionada de les càrregues de treball derivades de l'organització dels tallers.

7.3. Coordinacions internes i externes de la xarxa CaixaProinfància

El treball quotidià a l'Espai Familiar garanteix el contacte permanent entre les persones professionals que el duen a terme. No obstant això, cal formalitzar espais de reunió per anar reflexionant sobre l'acció, organitzar i sistematitzar la comunicació, compartir continguts i criteris i poder prendre decisions fonamentades.

7.3.1. COORDINACIÓ INTERNA DE L'EQUIP DE PROFESSIONALS DEL SERVEI

- Reunions freqüents entre les dues persones professionals de l'espai per compartir el treball individual, el desenvolupament dels grups i la planificació de les diferents activitats.

- Reunions freqüents amb la persona referent i la persona coordinadora de CaixaProinfància per al seguiment del servei.
- Coordinacions *ad hoc* per a les situacions en què sigui necessari.

7.3.2. COORDINACIÓ INTERNA ENTRE ELS PROFESSIONALS DE L'ACCIÓ SOCIAL

La persona professional referent i el treballador o treballadora social de l'Espai Familiar parteixen d'una relació de confiança professional, confidencialitat i suport mutu i treball conjunt. El fet que el treballador o treballadora social de l'Espai Familiar estigui present al lloc on es fan les activitats, els tallers o les sessions i mantingui una relació quotidiana amb les famílies i els fills i filles aporta coneixement actualitzat i detallat de les circumstàncies que viu la família.

El treballador o treballadora social de l'Espai Familiar té un rol específic mentre dura la participació de la família (mare, pare i fill o filla):

- Construeix un vincle amb la família que afavoreix que hi comparteixi aspectes quotidians, preocupacions, situacions sobrevingudes.
- La proximitat relacional la capacita per acompanyar la família en la gestió de situacions concretes (canvi de cita mèdica, problemes d'alimentació, tensions amb relació a l'habitatge, etc.).
- El contacte directe amb els educadors o educadores de l'espai també aporta informació del present del pare i la mare, de l'infant, de la família, de la seva situació emocional i relacional.

En tots els casos, l'acció social general a l'entorn de la família correspon a l'entitat referent. L'acompanyament social de les famílies 0-3 és subsidiari de l'acompanyament social desenvolupat per l'entitat referent, de manera que el treballador o treballadora social dels Espais Familiars 0-3 ha de treballar de manera coordinada i complementària amb el treballador o treballadora social de l'entitat referent.

Cal una coordinació efectiva durant tota la intervenció. Per aconseguir-ho, cal garantir els canals directes de comunicació entre els professionals que hi intervenen i buscar la màxima agilitat en la resolució de situacions particulars que es puguin produir amb les famílies per tal que es pugui actuar a curt termini en situacions concretes. La comunicació ha de ser fluida per traslladar la necessitat d'activar els recursos que siguin necessaris (derivació a atenció psicoterapèutica, suport amb ajuts per a necessitats bàsiques, informació a serveis socials, centres d'estimulació precoç, etc.).

S'han de fer 3 coordinacions al llarg del curs: la inicial o de derivació, una altra al segon trimestre per actualitzar i valorar l'evolució de la família i de l'infant, i la tercera al moment del tancament. Es recomana que alguna d'aquestes coordinacions es pugui fer a l'Espai Familiar i en presència de la mare o el pare.

La persona professional referent de la família pot proposar l'accés a altres serveis de CaixaProinfància no tan sols dirigits a l'infant atès, sinó també al conjunt familiar. D'aquesta manera, es preveu la possibilitat que les mares o pares rebin atenció psicoterapèutica o que els germans accedeixin a altres recursos, com el reforç educatiu.

Les famílies que tinguin fills de més edat dins del programa mantenen l'atenció segons el pla de treball establert i gestionat per l'entitat referent de CaixaProinfància.

7.3.2.1. Relació de funcions i tasques del treballador o treballadora social de l'entitat referent de l'acció social i el treballador o treballadora social de l'Espai Familiar 0-3

El treballador o treballadora social de l'entitat referent de CaixaProinfància aplica el model d'acció social descrit a la guia general de l'acció social de CaixaProinfància. Per tant, és responsable, com a mínim, de les accions següents:

- Fer l'alta i la gestió de la informació a l'aplicació de CaixaProinfància, que inclou l'entrevista inicial, les valoracions de vulnerabilitat i el diagnòstic de necessitats.
- Elaborar el pla de treball de la família en què s'han de formalitzar els compromisos que pren i fer el seguiment del pla acordat.
- Gestionar els béns i serveis del programa, com també complementar amb la xarxa educativa del territori.
- Coordinar-se amb l'entitat prestadora dels Espais Familiars 0-3 com a mínim una vegada al trimestre.
- Fer l'avaluació contínua de la situació de la família (sobretot basant-se en el resultat de l'escala de vulnerabilitat social del programa) i reformular el pla de treball en funció d'aquesta avaluació.
- Gestionar el tancament de curs, amb l'avaluació corresponent i la proposta de continuïtat o no en el programa el curs següent.

El treballador o treballadora social de l'Espai Familiar 0-3 és responsable de les accions següents:

- Brindar suport continuat a la família a partir d'un seguiment regular i quotidià, connectar-la amb la comunitat i donar-li suport en processos d'inserció laboral.
- Identificar necessitats i situacions familiars, gràcies a la relació directa i continuada amb les famílies, que hagin pogut passar desapercibudes en els processos d'acompanyament social ordinaris.
- Coordinar-se amb l'entitat referent de CaixaProinfància com a mínim una vegada al trimestre.
- Dissenyar i executar propostes d'acompanyament social grupal per optimitzar la seva feina i enfortir les relacions entre famílies, en temes clau com el coneixement de recursos del territori, la inscripció a escoles infantils o temes formatius que ajudin a l'empoderament de les famílies.
- Organitzar les trobades amb les famílies amb les quals es manté el seguiment i que ja han participat en els tallers, o de noves famílies "prenatals", amb la col·laboració de l'educador o educadora infantil o altres professionals.
- Vetllar pel bon ús de la targeta com a suport econòmic per a l'adquisició de béns i fer recomanacions específiques.
- A més, ha de col·laborar amb l'educador o educadora infantil per agrupar les famílies als tallers segons les necessitats, per ajudar en la dinàmica dels tallers i en l'avaluació de les competències parentals (observació del qüestionari de competències parentals PICCOLO) i per fer les enquestes finals de satisfacció disponibles a l'aplicació del programa.

7.3.3. COORDINACIONS EXTERNES

El treballador o treballadora social de l'Espai Familiar ha de poder participar en les reunions que es convoquin amb els professionals que atenen la família per entendre la situació i poder-hi fer aportacions des del seu rol amb la família. Així mateix, també pot ser que es convoqui l'educador o educadora de l'espai a les coordinacions en les quals la seva perspectiva professional i el coneixement que té de la mare i el pare i l'infant puguin contribuir al treball amb la família.

7.4. Durada i planificació

La implementació del projecte Espais Familiars 0-3 té una durada efectiva de 32 setmanes, entre l'octubre i el juny, per cobrir totes les sessions programades segons els grups.

Cada entitat que implementi el subprograma ha de fer una planificació anual de la distribució dels grups per fer els tallers de lactants, els tallers de caminants i les trobades. Així mateix, ha de concretar el calendari per a tot el curs de les diferents sessions i la distribució de les unitats temàtiques.

7.5. Gestió i registres

Les entitats participants són responsables del compliment de les obligacions derivades de la correcta gestió i justificació del subprograma en l'aplicació de gestió de CaixaProinfància. Principalment això suposa el següent:

- L'entitat referent de CaixaProinfància duu a terme el diagnòstic de vulnerabilitat de la família i n'estableix el pla de treball. Ha de definir un objectiu general relacionat amb la criança positiva dels infants de 0 a 3 anys.
- L'entitat referent és qui gestiona els ajuts econòmics vinculats a l'Espai Familiar i qui té assignat el pagament de l'acció social.
- L'entitat prestadora de l'Espai Familiar 0-3 ha d'establir els objectius específics per a cadascuna de les famílies participants.
- L'entitat prestadora ha de crear un "únic grup" de famílies participants de l'Espai Familiar 0-3 en l'aplicació informàtica. Quan s'arribi a la ràtio mínima (45 o 25 famílies), ja es pot començar a executar el servei i a distribuir les famílies als diferents tallers.
- Una vegada començat el servei, l'entitat referent ha de gestionar la primera càrrega de l'ajut econòmic de cada família.
- En tres moments del curs (novembre, febrer i abril), l'entitat referent i l'entitat prestadora han de fer reunions de coordinació per fer el seguiment del pla de treball de cada família.
- En acabar el servei, l'entitat prestadora n'ha d'avaluar els objectius específics i l'entitat referent ha de fer l'avaluació general del pla de treball de cada família.
- A més, els professionals del servei han d'aplicar els instruments d'avaluació que es requereixen per a l'avaluació d'impacte del subprograma.

Així mateix, cal verificar l'execució del servei amb els fulls d'assistència de les famílies dels grups actius, d'acord amb els requisits següents:

- Requisits de les activitats de **TALLERS**:
 1. ID del grup
 2. Noms i cognoms de les famílies
 3. Data de l'activitat
 4. Signatura de les famílies
 5. Signatura de la persona professional del servei
- Requisits de l'**ACOMPANYAMENT SOCIAL** (full individual per família):
 1. ID de la família
 2. Noms i cognoms de les famílies
 3. Dates de les diferents sessions d'acció social
 4. Signatura de la família
 5. Signatura de la persona professional del servei

7.6. Formació

L'equip del programa CaixaProinfància de la Fundació "la Caixa", que dirigeix i coordina el programa, amb el suport de l'equip de la direcció científica de CaixaProinfància, organitza activitats de formació i de suport tècnic per afavorir el bon desenvolupament del servei i garantir la màxima qualitat de l'acció socioeducativa. Principalment es preveuen les activitats següents:

- Seminaris web (*webinars*) informatius per donar suport al començament, al seguiment i al tancament del curs, adreçats als professionals de l'Espai Familiar 0-3.
- Seminari formatiu presencial amb les entitats que porten a terme el servei per primera vegada.
- Formació en línia dels professionals del servei al llarg dels mesos en els quals s'implementa el servei.

8.

Quins són
els espais
de treball?

Les entitats que implementin els Espais Familiars 0-3 han de disposar d'un espai adequat per a l'atenció a la infància 0-3, segons el que es descriu a l'**annex II: Guia per al disseny dels Espais Familiars 0-3**, i assegurar-ne un ús permanent i estable, de manera que es converteixi en un servei de referència per a les famílies i el territori.

D'acord amb les necessitats evolutives dels infants segons la seva etapa de desenvolupament sensoriomotor, és preferible disposar de dues zones o espais diferenciats: una per atendre les famílies amb nadons lactants i una altra per atendre famílies amb infants caminants. Tot i això, es pot equipar un únic espai amb el material necessari i fer-ne un ús flexible. En aquest cas, si només es disposa d'una sala, cal prioritzar els espais per a lactants, i per a cada sessió amb els caminants s'ha d'adaptar l'espai amb el material didàctic pertinent.

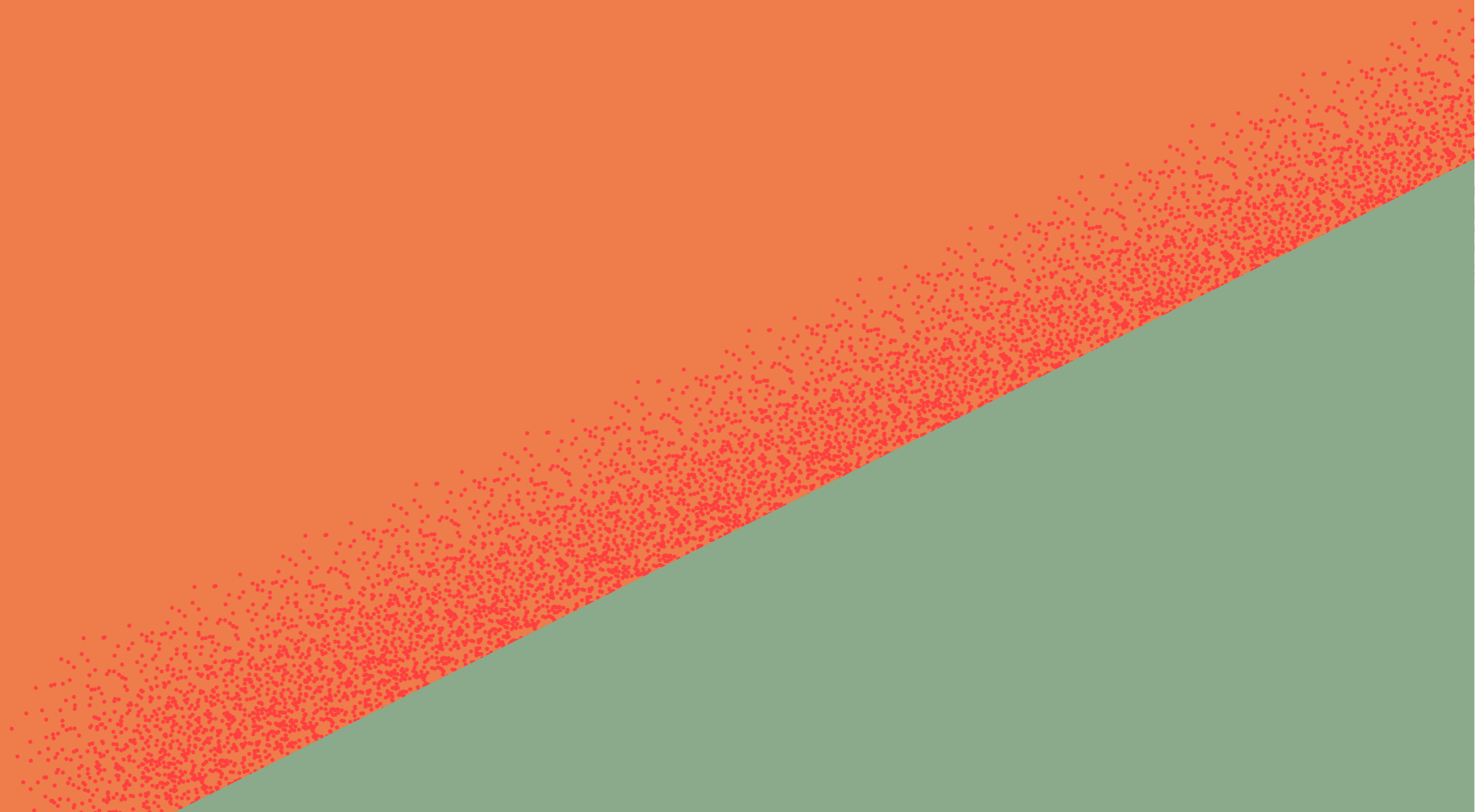
La llum i el color són eixos pedagògics en si mateixos i, per tant, són dos factors importants que cal considerar en l'adequació de l'Espai Familiar 0-3. És convenient utilitzar sempre que es pugui una sala que disposi de llum natural, amb colors naturals i suaus: tot això genera calma i harmonia a l'espai. Alguns focus d'atenció per adaptar l'espai són: punts de llum, metratge, tipus d'espai, zona, pas, aflluència, mobiliari actual segons la guia, elements de joc de materials nobles i segurs, i una organització general de l'espai i els microespais que garanteixi el confort i estimuli el descobriment i el desenvolupament psicomotor i cognitiu.

Es recomana a totes les entitats que, una vegada fetes les primeres adequacions de l'espai per disposar d'un espai infantil 0-3, continuïn treballant els cursos següents en la millora dels espais per reforçar-ne el caràcter innovador i potenciar-ne la funció educadora.

A més de l'espai per dur a terme els tallers, és apropiat disposar d'alguna sala o despatx annex per facilitar l'atenció privada a les famílies, l'organització d'arxius, etc.

9.

Avaluació



L'avaluació es basa en l'experiència que acumula el programa, gràcies a l'assessorament de l'equip de la direcció científica —format per professors investigadors de la Universitat Ramon Llull— i a la capacitat de recollida sistemàtica d'indicadors mitjançant l'aplicació de gestió del programa. Cal recollir informació dels indicadors d'avaluació seleccionats a l'inici i al final dels cursos mitjançant dos instruments validats.

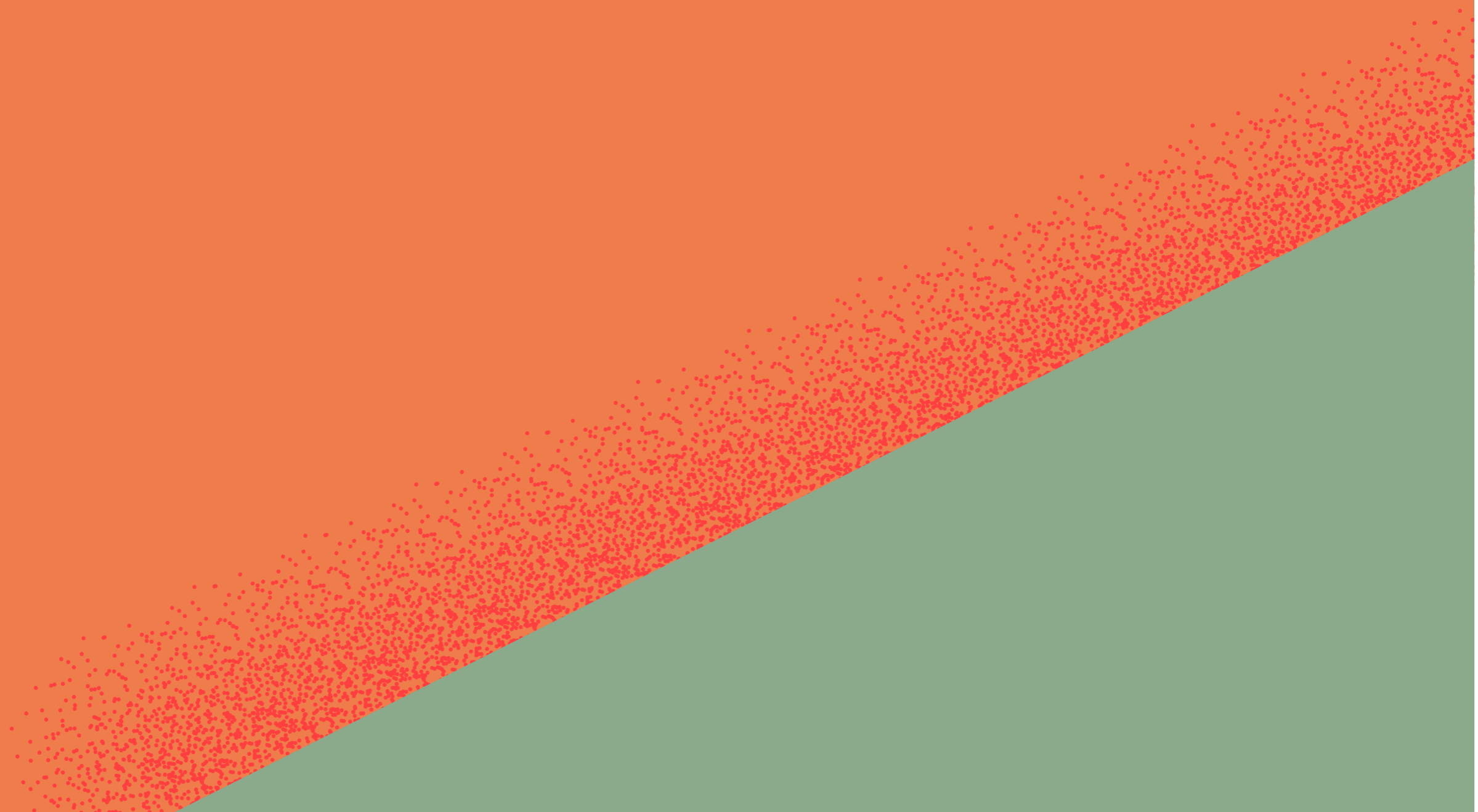
- L'escala de vulnerabilitat social familiar (Cañete *et al.*, 2025) que aplica el programa a totes les famílies que hi participen. La persona referent d'acció social ha de registrar aquesta escala en el moment d'accedir al programa i en el de tancar el pla de treball.
- S'aplica una escala estandarditzada anomenada *Piccolo*, validada en castellà (Vilaseca *et al.*, 2021), per valorar l'evolució en el desenvolupament de les quatre competències parentals indicades a l'apartat 6 de l'Annex I. Aquesta escala l'han d'administrar els educadors o educadores infantils a l'inici i al final de curs.
- El treballador o treballadora social ha de registrar l'assistència a les sessions individuals i grupals d'acompanyament social o suport a la inserció.
- També els professionals del servei han de registrar l'assistència als tallers familiars i les trobades familiars, i valorar al final de curs la participació i la integració de les famílies en els tallers o les trobades.

Al final del curs també s'ha d'administrar un qüestionari de satisfacció i valoració del curs a les famílies participants i als professionals.

Les dades recollides es registren a l'aplicació informàtica del programa i, un cop la direcció científica les ha analitzades, es retornen a la direcció del programa i a les entitats responsables d'implementar-lo.

10.

Referències



Cañete-Massé, C., Cussó Parcerisas, I., Longás Mayayo, J., Guàrdia-Olmos, J., i Riera Romaní, J. (2025). Vulnerability scale for families: Spanish validation of a social work assessment tool. *Research on Social Work Practice*, 0(0). Advance online publication. <https://doi.org/10.1177/10497315251357817>

Ministerio de Inclusión, Seguridad Social y Migraciones. (2024). *Laboratorio de políticas de inclusión: resultados de evaluación. Fundación "la Caixa": Espacios Infantiles 0-3. Proyecto de apoyo a la primera infancia para familias en situación de vulnerabilidad*. <https://www.inclusion.gob.es/documents/d/policy-lab/20240415-informe-fundacion-la-caixa>

Vilaseca, R., Rivero, M., Bersabé, R. M., Navarro-Pardo, E., Cantero, M. J., Ferrer, F. i Valls-Vidal, C. (2021). *Piccolo. Interacciones parentales con los/las niños/as. Lista de ítems de observación vinculados al desarrollo*. Universitat de Barcelona i Publicacions Universitat de València.

ANNEX I

Guia de Tallers

Familiars 0-3

1.

Introducció

La guia que es presenta a continuació és una eina per desenvolupar els Tallers Familiars 0-3, que formen part del conjunt d'accions de suport del subprograma Espais Familiars 0-3.

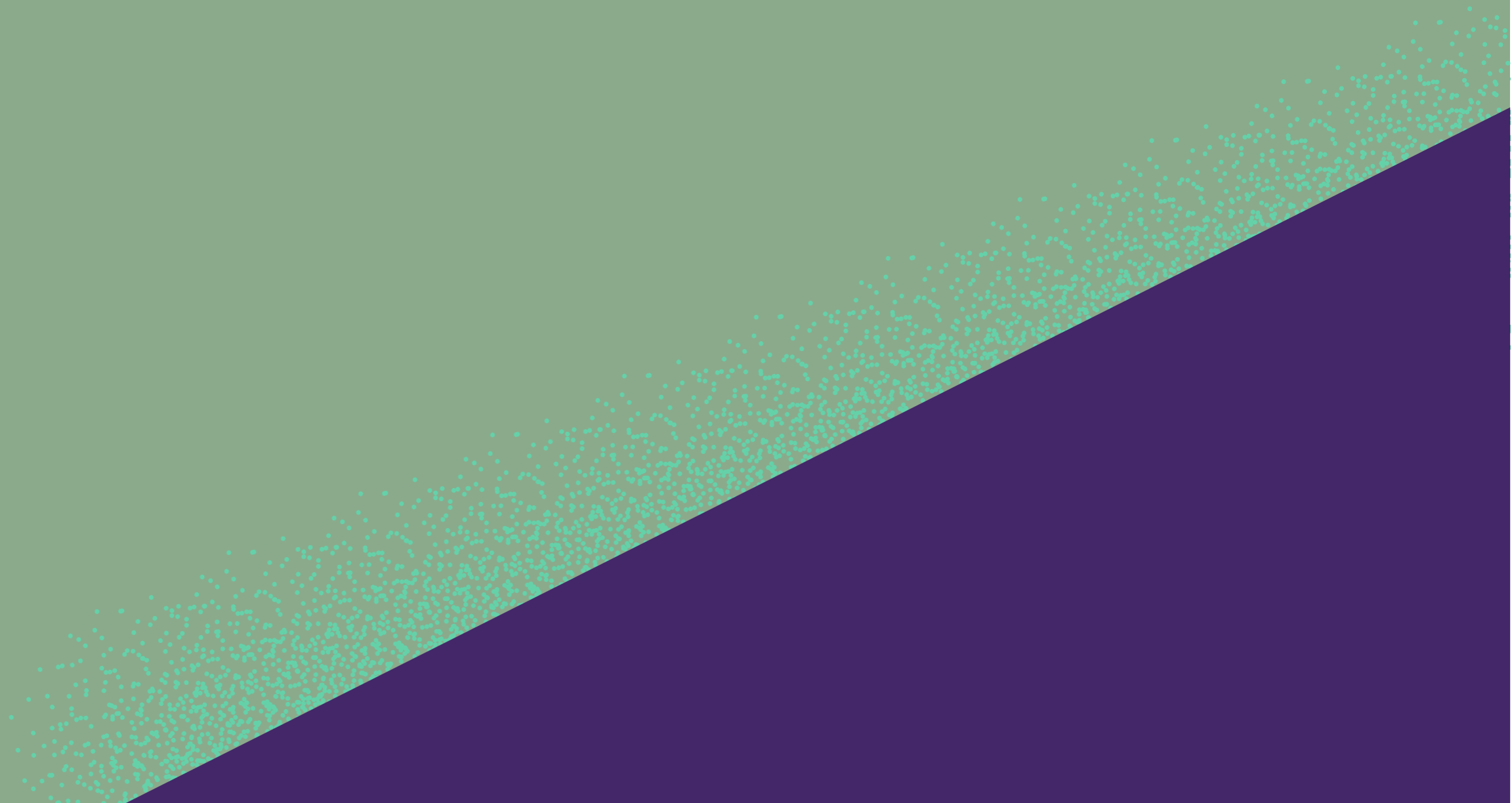
Els Tallers Familiars 0-3 són un projecte formatiu, d'acompanyament, intercanvi i assessorament que ofereix suport a la parentalitat positiva i a l'enfortiment de la resiliència de les famílies en situació de pobresa i vulnerabilitat amb infants de 0 a 3 anys. El projecte es desenvolupa a partir de la premissa que les intervencions socioeducatives adreçades a les famílies amb infants de 0 a 3 anys han de tenir com a objectiu la promoció del vincle segur matern, patern i amb l'entorn, mitjançant el desenvolupament de competències per a la cobertura de les necessitats de desenvolupament de l'infant: fisiològiques, afectives, cognitives i socials (Barudy i Dantagnan, 2010).

Així doncs, els tallers, a més de revisar i enfortir les competències parentals pròpies, pretenen oferir orientació, acompanyament i assessorament a les famílies perquè integrin noves capacitats i estratègies per a la cura dels fills. D'aquesta manera, s'afavoreix la prevenció i es poden evitar situacions de més risc social a partir del treball d'aspectes emocionals clau en els adults i també de la millora de les relacions socials i l'establiment de xarxes informals de suport (Llei 14/2010 dels drets i les oportunitats de la infància i l'adolescència; Pla d'atenció integral a la infància i l'adolescència, 2010; López i Escudero, 2003).

Són un recurs d'acompanyament professional, òptim i global, en què les famílies ateses poden trobar resposta i recursos a algunes de les seves necessitats i demandes més significatives. S'hi ofereix, d'una banda, suport per a la criança, i de l'altra, recursos perquè la criança es dugui a terme a partir del paradigma d'una parentalitat positiva en què es reforcin les competències de criança i les habilitats parentals i s'enforteixi un vincle saludable família - fill/a, que permetin satisfer i atendre totes les necessitats dels infants. Aquests espais representen, doncs, una experiència de gran valor per a la prevenció en la primera infància, un element clau per a l'equitat i l'exercici de drets considerant que els primers anys de vida són la base del desenvolupament futur.

2.

Objectius



L'acompanyament que s'ofereix als tallers es produeix en un moment decisiu del recorregut vital, en el qual s'estableixen i es consoliden els primers vincles de seguretat afectiva entre progenitors i fills o filles, que seran fonamentals per crear les bases d'un creixement saludable. Segons Barudy (2005), promoure unes competències parentals sanes a partir de la parentalitat positiva és la prioritat de qualsevol intervenció familiar i social destinada a garantir el benestar infantil.

Des d'aquesta perspectiva, els objectius principals d'aquests espais són:

a) Millorar el benestar de les famílies en un espai acollidor, d'escolta i de contenció emocional:

- Acompanyar i ajudar en l'establiment del vincle maternofilial, innat en totes les mares i nadons.
- Ajudar a enfortir la resiliència de les famílies en situació de pobresa i vulnerabilitat.
- Disminuir les situacions de vulnerabilitat convertint les debilitats en fortaleces i les amenaces en oportunitats.
- Enfortir la confiança i la seguretat dels educadors principals dels infants, que són les seves mares i els seus pares, per fer que se sentin competents.
- Vetllar pel benestar conjunt de la família —i específicament de l'infant— perquè quedin cobertes les necessitats bàsiques de tots els seus membres.

b) Millorar les habilitats de criança:

- Sensibilitzar les famílies i les futures famílies sobre aspectes essencials per afavorir una criança sana i positiva.
- Reforçar i proporcionar competències parentals que permetin optimitzar l'atenció integral dels fills i filles.
- Acompanyar i facilitar el desenvolupament integral dels infants.
- Oferir espais de joc i activitats amb joguines adequats a l'edat que estimulin la relació, el descobriment i l'experimentació amb els seus pares i mares.
- Oferir coneixements pràctics i eines bàsiques sobre la cura, l'atenció i l'alimentació infantil.
- Detectar de manera precoç situacions de vulnerabilitat o de risc en la família o en l'infant, i oferir orientacions i recursos adequats.

c) Afavorir l'autonomia i la creació de xarxes relacionals entre famílies:

- Afavorir un observatori natural des del qual les mares i els pares puguin veure, viure, compartir i interpretar, juntament amb altres famílies, els avenços dels seus fills i filles.
- Promoure una actitud participativa i de col·laboració als espais compartits potenciant l'ajuda mútua entre famílies.
- Vivenciar altres models d'interacció compartint l'espai de socialització amb altres pares i mares i altres criatures.

3.

Fonamentació pedagògica

L'enfocament a partir del qual es proposa el projecte s'allunya de la visió merament assistencial de l'infant —limitada a cobrir-ne les necessitats pel que fa a salut, higiene i alimentació— i també de la concepció clàssica de la persona menor d'edat com un ésser “buit” que s'ha d'omplir de coneixements plantejada per John Locke (1690/1994) en la seva teoria de la *tabula rasa*. Davant d'això, es parteix de la consideració de l'infant com a subjecte actiu en el seu propi desenvolupament, amb potencialitats i capacitats que es poden desplegar en interacció amb el seu entorn.

Aquesta mirada connecta amb aportacions d'autors com Montessori (1909/2003), que va subratllar l'autonomia i l'aprenentatge a través de l'experiència; Piaget (1945/1975) i Vygotsky (1934/1995), que van aprofundir en la construcció del coneixement mitjançant la interacció social i cognitiva; Bowlby (1969-1980/1986) i Winnicott (1971/1991), que van destacar la importància de l'aferrament, la resiliència i la construcció del si mateix, i Bronfenbrenner (1979/1987), la perspectiva ecològica del qual ajuda a situar el desenvolupament infantil en l'entramat dels múltiples sistemes que conformen el seu context de vida.

Els Espais Familiars 0-3 neixen d'una mirada profunda cap a la infància, amb una visió de l'infant com a aprenent i com a ensenyant, per poder gaudir i tenir un creixement compartit, un aprenentatge de tu a tu entre adults i infants. La UNESCO, a la Convenció Universal dels Drets de la Infància de les Nacions Unides (1989), ja declarava i anunciava la necessitat de generar i consolidar condicions que fessin possible l'autonomia i la participació dels infants com a agents actius en les seves pròpies vides: “L'infant és al centre de les mirades, com també la família que el sustenta i tot el sistema que l'envolta.”

En aquest sentit, i tenint en compte l'etapa vital a la qual s'adreça aquest projecte, és urgent oferir espais i entorns on les necessitats físiques, socials i emocionals dels infants quedin cobertes. El primer any de vida constitueix un període de vital importància en el desenvolupament de l'ésser humà en el qual s'estableixen les bases no tan sols per a un creixement físic, psíquic i emocional favorable, sinó també per a la construcció dels primers vincles d'aferrament i de les relacions socials primàries que sostindran el seu benestar al llarg de la vida.

Tanmateix, no podem oblidar que, a banda de les seves necessitats, els infants tenen capacitats, potencialitats i aptituds que han de ser reconegudes i promogudes. A partir d'aquesta visió integral de la infància, és necessari garantir un acompanyament i un suport que afavoreixin el seu ple desenvolupament.

Les famílies constitueixen el punt de partida, la plataforma des de la qual els infants poden créixer en totes les dimensions, veure ateses les seves necessitats i desplegar les seves competències. Per això la seva tasca —i per corresponsabilitat, també la nostra— és promoure i fer emergir aquestes capacitats resilients que sostindran el desenvolupament dels infants.

El context familiar, el model de referència que els infants reben, i les característiques d'aquest entorn constitueixen un nucli de socialització que serà interioritzat com a marc del que és adequat i acceptable. Segons la teoria ecològica del desenvolupament humà de Bronfenbrenner (1979/1987), aquest microsistema familiar actua com a punt de partida per a la vinculació relacional amb el món exterior, de manera que la qualitat d'aquest entorn és determinant. Per això, aquest patró inicial s'hauria de configurar de la manera més saludable i equilibrada possible, ja que es converteix en la base sobre la qual els infants desenvolupen les seves competències socials, emocionals i cognitives.

3.1. Conceptes clau

És fonamental orientar l'acció d'acompanyament educatiu a partir dels coneixements pedagògics que es presenten a les pàgines següents. Aquests constitueixen el fonament de la mirada cap al bebè i cap a les figures parentals o cuidadores, com també del seu acompanyament, i han de guiar tota la intervenció desenvolupada als Tallers Familiars 0-3.

NAIXEMENT DEL NADÓ I DÍADE DE LA FIGURA MATERNANT AMB EL NADÓ

Des de la concepció del nadó, comença a tenir lloc una relació simbiòtica entre mare i fill, en la qual es construeix un vincle o fusió emocional natural entre tots dos. Al llarg d'aquesta relació, el nadó no es pot percebre a si mateix com una persona individual, sinó com a part fusionada de la mare, i la mare, d'ell.

La díade mare-fill és una part de la teoria psicoanalítica de la socialització primària i es defineix com una connexió íntima entre embrió-nounat i un objecte relacional primari encarnat per una o més persones que s'adrecen a l'infant de la mateixa manera. La relació primerenca entre el nadó i la seva figura principal d'aferrament constitueix el nucli de la socialització primària. Aquesta connexió inicial, sostinguda per la funció protectora del sistema familiar, ofereix a l'infant la seguretat necessària per al seu desenvolupament i s'ha de comprendre dins de la diversitat de configuracions familiars que caracteritzen els entorns de criança actuals. Amb el naixement del nadó també es transforma la família: s'estableix una díade d'aferrament fonamental entre el nounat i el seu cuidador o cuidadora principal, mentre que les altres figures familiars exerceixen un paper protector i de sosteniment en aquest procés de vinculació.

Seguint aquesta línia podem parlar de la importància del vincle primerenc com a model afectiu de base en la vida de tota persona. Tradicionalment anomenat *vincle maternofilial* i descrit per John Bowlby (1989) en la seva teoria de l'aferrament, s'entén com una relació càlida i íntima entre el nadó i la seva figura principal de cura, la funció inicial de la qual és brindar protecció i seguretat. Tanmateix, a banda de la seva dimensió biològica, aquest vincle s'ha de concebre com un procés relacional i dinàmic que es constitueix en la interacció quotidiana i està influït per factors emocionals, socials i culturals (Stern, 1997; Bronfenbrenner, 1979/1987).

La investigació actual mostra que hi ha una correlació entre la qualitat d'aquest vincle, el desenvolupament neuronal del nadó i les adaptacions en els sistemes neuroendocrins de les figures cuidadores (Schore, 2001). Així, conductes primerenques —com el contacte visual, les expressions afectives, les carícies o la comunicació oral— afavoreixen la sincronia relacional en els primers mesos i s'associen amb un desenvolupament cognitiu, emocional i conductual més positiu durant el primer any de vida (Tronick, 2007).

Disposar d'una figura d'aferrament segur contribueix de manera decisiva a la regulació fisiològica del nen o la nena —que inclou sistemes com el respiratori, el cardiovascular i el metabòlic—, afavoreix l'organització de les seves emocions i ofereix una base de seguretat des de la qual pot explorar el seu entorn amb confiança. Perquè aquest aferrament es consolidi és essencial la disponibilitat afectiva, la presència emocional i la constància de les figures cuidadores. Ara bé, a més d'identificar aquestes conductes, és igualment important analitzar els contextos en els quals no sorgeixen de manera espontània, ja que això permet orientar l'acompanyament familiar de manera més ajustada i comprendre l'impacte que té en el desenvolupament infantil. Aquest acompanyament ha d'atendre l'origen i els codis relacionals de cada família i integrar també els aspectes culturals que influeixen en els processos de criança.

NECESSITATS BÀSIQUES DEL NADÓ

Les experiències primerenques durant els mil primers dies d'un infant influeixen en la construcció de l'arquitectura cerebral, en els funcionaments psíquics bàsics, i estan altament relacionades amb el desenvolupament de l'infant a curt i a llarg termini. Així, els dos primers anys de vida de l'infant són fonamentals, i les seves necessitats, intrínseques a la seva maduració i desenvolupament, com també les dels seus familiars, són un factor clau per al desenvolupament.

Saber quines són les necessitats bàsiques del nadó i ser-ne conscients és clau per intuir què pot necessitar. Si les necessitats del nadó estan cobertes, l'estem ajudant a teixir una xarxa emocional sòlida i segura que repercutirà en la seva autonomia, independència i personalitat. Per això és tan important atendre les seves demandes, siguin del tipus que siguin.

La necessitat del nadó d'estar a prop de la mare, de ser bressolat als braços, protegit i cuidat s'ha estudiat científicament al llarg de la història. Ningú no discuteix que menjar i dormir són necessitats bàsiques dels nadons, però amb els braços no passa el mateix, i malgrat això també ho són. És essencial per al desenvolupament dels menuts, tant a curt com a llarg termini, sentir el contacte, l'escalfor i la seguretat que li aporten els braços de la mare i el pare des del naixement.

Sovint les necessitats emocionals han quedat relegades a un segon grau de necessitats que cal cobrir, però diversos estudis i investigacions de Harry Harlow i John Bowlby (Van der Horst et al., 2008) han demostrat que, per a un nadó, és més important sentir-se protegit i sostingut que alimentat. És clar, doncs, que la primera necessitat de l'infant és purament afectiva i emocional, de seguretat, on és imprescindible sentir-se estimat, valorat i reconegut. Un infant que sap que la seva figura d'aferrament és accessible i sensible a les seves demandes genera un sentiment fort i penetrant de seguretat, i l'encoratja a valorar i continuar la relació.

Diferents autors han definit les tres necessitats bàsiques d'un nadó quan neix.

Harry Harlow:
(Harlow, 1958)

1. Protecció (95 %)
2. Escalfor
3. Alimentació

Adolf Gómez Papí:
(Gómez Papí, 2018)

1. Afecte
2. Escalfor
3. Calostre

Laura Gutman:
(Gutman, 2003)

1. Comunicació permanent: les mirades, les paraules, etc., l'amor que la mare fa arribar al nadó.
2. Contacte: pell amb pell en el moment de néixer, la situació del nadó al seu hàbitat biològic després de néixer, el massatge, les carícies, etc. Per al nadó, la pell és el primer llenguatge.
3. Alimentació: hauria de ser un aliment continu, a demanda, si pot ser, i tenir en compte que la llet materna és la que té més beneficis tant per a l'infant com per a la mare.

Enrique Blay:
(Blay, 2007)

1. Amor incondicional
2. Necessitat de sentir-se estimat
3. Alimentació

TRANSPARÈNCIA PSÍQUICA

Monique Bydlowski (2007) va ser una de les primeres autores a encunyar el terme *transparència psíquica*. La transparència psíquica es podria definir com una sensibilitat emocional més gran que augmenta durant l'embaràs i es manté un temps després del part. Tendeix a començar al segon trimestre de gestació, coincidint amb els primers moviments del nadó (confirmatoris per a la mare que hi ha una vida que creix dins seu, més enllà del que es veu a les ecografies).

L'embaràs i el postpart constitueixen períodes d'una sensibilitat especial en els quals es poden activar records de la pròpia infància, processos emocionals no resolts o dols pendents (Stern, 1997; Winnicott, 1991). En aquest context, algunes famílies poden experimentar més vulnerabilitat, amb ambivalència afectiva, risc d'ansietat o depressió perinatal i possibles dificultats en la construcció del vincle amb el nadó (O'Hara i McCabe, 2013; Slade, 2009). Al mateix temps, la parentalitat es pot convertir en una oportunitat de resiliència ja que ofereix la possibilitat de resignificar la pròpia història i trencar cicles d'adversitat (Luthar *et al.*, 2000).

La maternitat constitueix una etapa de transformació que combina potencialitat personal i social amb una elevada vulnerabilitat física i emocional, cosa que requereix un acompanyament i una contenció adequades. Les capacitats de cura i criança són inherents a la condició humana i transcendeixen diferències culturals, socials o econòmiques. Com a espècie mamífera, disposem de recursos instintius i afectius —intuïció, sentit comú i entrega— que possibiliten l'atenció del nou-nat. Tanmateix, perquè aquestes potencialitats es puguin desplegar plenament és fonamental que les famílies es trobin en un entorn de seguretat i suport que afavoreixi l'exercici de les seves competències parentals. I això ens porta al concepte següent, descrit per Winnicott (1956).

- Treballar aquesta sensibilitat ajuda a brindar-los el suport necessari per manejar les seves emocions de manera saludable.
- Aquesta sensibilitat emocional més gran facilita un vincle més profund entre la mare i el nadó, ja que la mare està més oberta emocionalment i receptiva a les necessitats del seu fill/a. Promoure aquest vincle és essencial per al desenvolupament emocional i psicològic de l'infant.
- Reconèixer la transparència psíquica permet als pares identificar i manejar millor l'estrès i l'ansietat relacionats amb l'embaràs i la criança.

PREOCUPACIÓ MATERNA PRIMÀRIA

Fa més de cinquanta anys, Donald Winnicott (1956) va fer referència a un estat psicològic molt especial en les mares recents, caracteritzat per una actitud afectiva que comença abans del naixement, més o menys a partir del tercer trimestre de la gestació, i que es prolonga al llarg d'unes quantes setmanes o mesos després del part.

Durant l'embaràs i el primer temps del postpart, la mare té una "sensibilitat aguditzada" que li facilita posar-se al lloc del nadó i satisfer de manera adequada i oportuna les seves necessitats per brindar-li seguretat i continuïtat existencial. Aquesta condició psíquica que desenvolupa la mare és necessària per garantir el desenvolupament psíquic del nadó, la prepara i li permet donar pas a

les conductes de maternalització i renúncia a necessitats pròpies davant de les de la criatura. És un estat necessari per iniciar el procés de maternalització, un estat que no dura per sempre, sinó que (saludablement) minva de manera progressiva.

MATRESCÈNCIA

Dana Raphael (1973) i Aurelie Athan (2008) han estat les pioneres a l'hora de parlar d'aquest terme, que fa referència a la transformació que comporta la maternitat en les dones, sobretot en el pla cerebral. Igual que en l'adolescència, els canvis cerebrals que es produeixen en algunes àrees i circuits cerebrals fan referència a una poda neuronal, per permetre i facilitar els canvis de conducta que es requereixen en la nova etapa, en aquest cas, afavorir la conducta maternal en les dones embarassades. Això afecta tota aquesta etapa de maternitat i criança, en què hi ha un canvi intern que pot conduir a tenir conflictes amb si mateixa i amb l'entorn.

Durant la matrescència ens hem d'enfrontar a quatre reptes:

- El fet de convertir-nos en família, canvis en la logística i en la rutina familiar o de parella.
- La contradicció i l'ambivalència de voler estar i cuidar el nadó i, alhora, tenir temps per estar amb si mateixa.
- L'expectativa versus la realitat que comporta la maternitat i l'ideal que es genera abans de viure-la.
- El sentiment de culpa que acompanya les mares per voler arribar a ser la mare perfecta, quan, com diu Winnicott, és la mare suficientment bona la que aporta un acompanyament saludable per als fills.

Es recomana llegir *Pregnancy and adolescence entail similar neuroanatomical adaptations: A comparative analysis of cerebral morphometric changes*, de Susana Carmona i el seu equip, que van treballar en relació amb aquest tema.

EL PUERPERI O POSTPART EMOCIONAL

El puerperi o postpart emocional, tal com el va descriure Laura Gutman (2003), és el període que transita entre el naixement del nadó i els dos primers anys. És un moment d'una enorme lucidesa emocional de la mare, en què està connectada amb el nadó, les seves necessitats, percepcions, etc., de manera intuïtiva.

Històricament es deia que aquest període acabava al cap de quaranta dies del naixement, però hi ha un temps per a cada dona, i pot durar fins als dos anys. Hi ha una sensació de "moviment" emocional i la matrescència té un paper important en aquesta etapa.

És molt important que en aquesta etapa de vulnerabilitat la dona trobi suport, sosteniment, i no judici.

GESTACIÓ EXTRAUTERINA O CONCEPTE DEL CONTÍNUUM

Segons Jean Liedloff (2005), el concepte del contínuum es basa en la idea que, per aconseguir el desenvolupament físic, mental i emocional òptim, els éssers humans, especialment els nadons, necessiten el tipus d'experiència a la qual la nostra espècie s'ha anat adaptant durant el llarg procés de la nostra evolució. L'autora ens parla d'un concepte de continuïtat entre la vida uterina i l'extrauterina: el desenvolupament del nadó al ventre ha acabat i passa a continuar-se desenvolupant a l'exterior, mitjançant l'alimentació, el collit o llit familiar i moltes altres cures que li oferiran els pares.

Els humans som l'únic animal mamífer que neix totalment dependent de l'adult; de fet, la gestació hauria de durar 21 mesos, però sabem que, a causa de la nostra posició bípeda, el nadó neix "abans d'hora". El nadó neix immadur; el seu cervell, en el moment de néixer, és primitiu i instintiu —naixem amb el 25 % del cervell adult (Ball, 2007)—, i l'hàbitat natural per a ell és el cos de la mare (o, si no, de la parella). Fins als 9-12 mesos, quan comencem a ser mínimament autònoms i a desplaçar-nos sols, ens cal estar en contacte permanent amb la figura maternal (època primària: dos primers anys de vida).

Els braços d'un progenitor són un lloc segur i ple d'experiències: tenen moviment, canvis de temperatura, de ritme, de sons i fins i tot de sabor. Un nadó que és transportat en braços s'integra de manera passiva a la vida de l'adult, ho aprèn tot mitjançant l'observació, fins que està preparat per a la integració activa. A un infant que ha tingut l'oportunitat d'experimentar aquest aprenentatge no li caldrà tant aprendre mitjançant el conegut assaig-error. Alguns aspectes que faciliten el benestar del nadó i la mare durant aquest període són: lactància materna, portabebès ergonòmic, massatge infantil, resposta a les necessitats del nadó, comunicació i escolta activa.

Per entendre el nadó, és important saber que utilitzen només el llenguatge i la percepció emocional fins als 2-3 anys aproximadament. Som els adults els que tenim la percepció racional i, per tant, els que ens hauríem d'adaptar al seu llenguatge.

SORORITAT

El terme *sororitat* (Unamuno, 1921) es refereix al suport i la solidaritat entre dones, que, en termes de criança, és molt important. Criar en tribu, en solidaritat i no competència entre dones és un dels suports més importants per a les mares.

El fet de poder parlar-los de trobar una xarxa de suport entre elles és fonamental, ja que antropològicament les criances es vivien en tribu, i el sosteniment que aporta aquesta xarxa és molt important per a la salut mental de les mares. El diccionari de l'IEC va incorporar aquest terme el 2020 amb la definició següent: "Relació de solidaritat entre dones, especialment quan té per objectiu la consecució de llur empoderament i la lluita contra l'opressió".

LES ETAPES DE DESENVOLUPAMENT

La connexió entre les neurones cerebrals depèn d'un ambient afectuós i estimulant. Cada fase del desenvolupament infantil requereix un ambient adequat (estímuls i afecte) perquè floreixin noves aptituds físiques i psicològiques. Segons Evania Reicher (2011), la primera infància es configura fins als 6 anys.

Seguint la teoria del desenvolupament de la personalitat de Sigmund Freud, podem diferenciar aquests anys en tres etapes principals:

L'etapa oral: és la primera fase del desenvolupament psicosocial segons la teoria psicoanalítica de Sigmund Freud. S'estén des del naixement fins a aproximadament els 18 mesos de vida. Durant aquest període, la boca és la principal zona de cerca de plaer i exploració de l'entorn.

L'etapa anal: té lloc aproximadament entre els 2 i els 4 anys. Durant aquesta etapa, els infants aprenen a controlar els esfínters i a fer servir el bany sols. Aquest procés d'adquisició del control dels esfínters pot ser una experiència significativa, ja que és una de les primeres àrees en què se'ls exigeix que siguin conscients de les seves accions i responsables de les seves funcions corporals. En resum, l'etapa anal representa una fase important en el desenvolupament infantil, en la qual els infants aprenen a manejar el seu propi cos d'una manera nova i a assumir responsabilitats bàsiques amb relació a les seves funcions corporals.

L'etapa fàl·lica: comprèn aproximadament des dels 3 fins als 6 anys. Durant aquesta etapa, els infants comencen a explorar la seva pròpia anatomia i mostren una curiositat natural per les diferències entre els sexes. Aquest període no es tracta només d'atracció sexual, sinó també de la formació d'identitat de gènere i la internalització de normes i rols socials relacionats amb el gènere.

4.

Continguts

The background features a diagonal split between a light green upper half and a dark purple lower half. A trail of small teal dots follows the diagonal boundary, starting from the bottom left and moving towards the top right.

4.1. Continguts del grup de lactants

BLOC 0: LA DONA MARE

1. Llums i ombres de la maternitat. Pèrdues, expectatives i depressió postpart
2. Puerperi, matrescència i càrrega mental en la maternitat
3. Preocupació materna primària i transparència psíquica
4. Canvis físics en la maternitat. Autoconcepte, autocura i autoestima
5. Mites de la maternitat. Bona mare / mala mare
6. Paper de la parella, corresponsabilitat
7. Mites de l'amor romàntic
8. Espais per a la parella
9. La maternitat invisible

BLOC 1: POSTPART IMMEDIAT

1. El naixement del nadó i de la família. Mare primerenca
2. Díade/fusió maternal
3. Relació entre germans
4. Instauració de la lactància materna o artificial
5. Cures del nadó durant els primers dies i salut i higiene infantil

BLOC 2: CRIANÇA RESPECTUOSA

1. Quan comença la criança
2. La criança respectuosa
3. La criança en tribu, el concepte de sororitat
4. La gestació intrauterina i extrauterina. Concepte del contínuum
5. El portament ergonòmic
6. Les necessitats bàsiques del nadó
7. El plor
8. Atenció i demandes del nadó: estats i comunicació de necessitats
9. El vincle i tipus de vincle

BLOC 3: ALIMENTACIÓ I SON

1. Lactància i deslletament
2. Alimentació complementària i BLW
3. Alimentació saludable
4. Hàbits de salut bucodental
5. El son infantil

BLOC 4: DESENVOLUPAMENT INTEGRAL

1. El desenvolupament integral 0-3
2. El moviment lliure
3. El comportament i els seus significats
4. Límits i enrabiades
5. El llenguatge
6. El llenguatge emocional
7. La socialització
8. Conciliació i escola
9. Autonomia i autoregulació (control d'esfínters, etc.)
10. Necessitat real vs. necessitat substitutiva

BLOC 5: JOC

1. Estimulació. Massatges, cançons i jocs de falda
2. Pantalles
3. Activitats en família
4. Joc pedagògic I: cistella dels tresors
5. Materials naturals i desestructurats
6. Seguretat a la llar

BLOC 5: JOC

1. Estimulació. Massatges, cançons i jocs de falda
2. Pantalles
3. Activitats en família
4. Joc pedagògic II: joc heurístic
5. Joc pedagògic III: joc simbòlic. Joc en paral·lel
6. Materials naturals i desestructurats
7. Seguretat a la llar

4.2. Continguts del grup de caminants

BLOC 0: LA DONA MARE

1. Llums i ombres de la maternitat. Pèrdues, expectatives i depressió postpart
2. Puerperi, matrescència i càrrega mental en la maternitat
3. Preocupació materna primària i transparència psíquica
4. Canvis físics en la maternitat. Autoconcepte, autocura i autoestima
5. Mites de la maternitat. Bona mare / mala mare
6. Paper de la parella, corresponsabilitat
7. Mites de l'amor romàntic
8. Espais per a la parella
9. La maternitat invisible

BLOC 1: POSTPART IMMEDIAT

1. Relació entre germans
2. Salut i higiene infantil

BLOC 2: CRIANÇA RESPECTUOSA

1. La criança respectuosa
2. La criança en tribu, el concepte de sororitat
3. El portament ergonòmic
4. Les necessitats bàsiques del nadó
5. El plor
6. Atenció i demandes del nadó: estats i comunicació de necessitats
7. El vincle i tipus de vincle

BLOC 3: ALIMENTACIÓ I SON

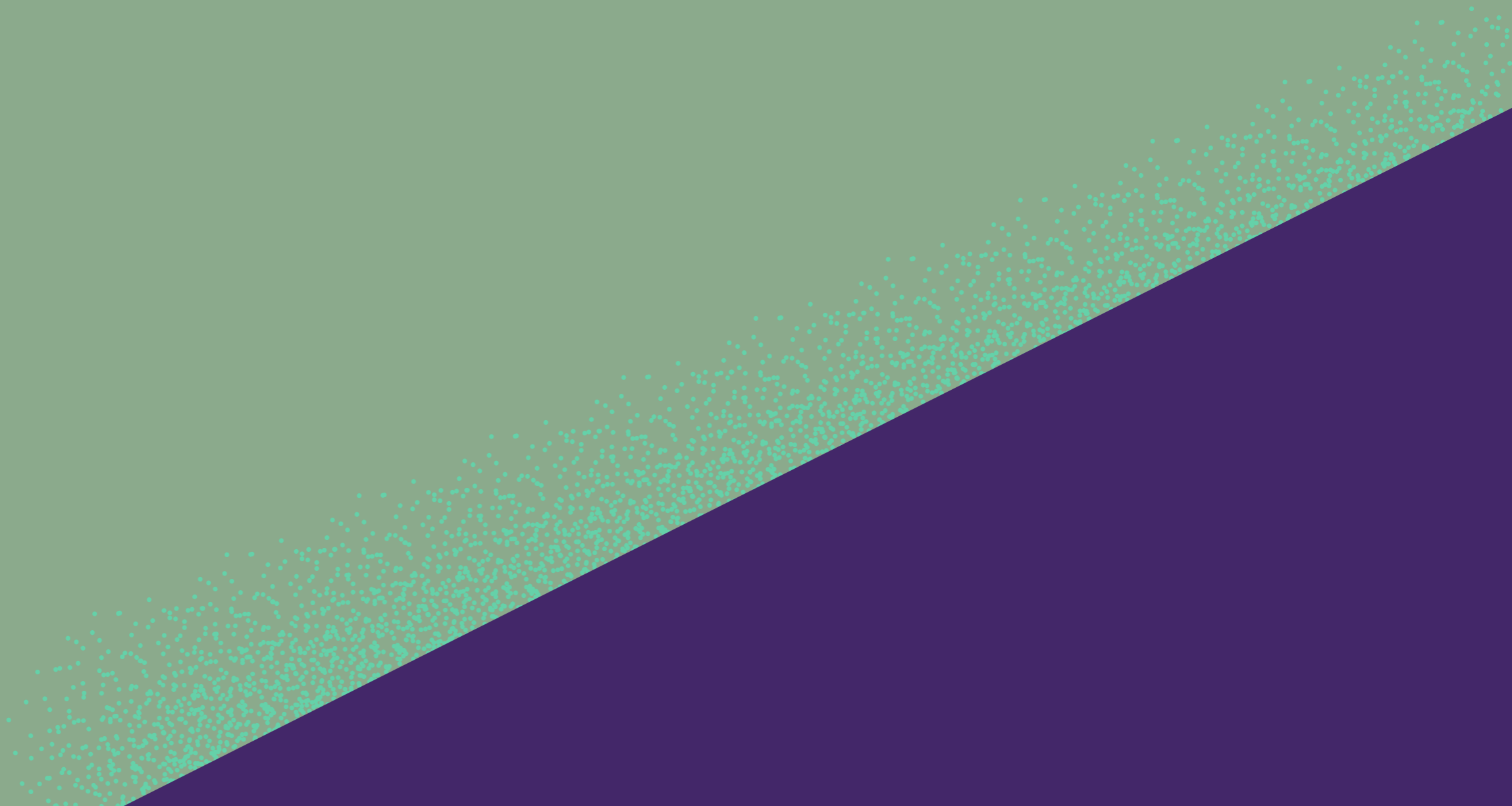
1. Lactància i deslletament
2. Alimentació complementària i BLW
3. Alimentació saludable
4. Hàbits de salut bucodental
5. El son infantil

BLOC 4: DESENVOLUPAMENT INTEGRAL

1. El desenvolupament integral 0-3
2. El moviment lliure
3. El comportament i els seus significats
4. Límits i enrabiades
5. El llenguatge
6. El llenguatge emocional
7. La socialització
8. Conciliació i escola
9. Autonomia i autoregulació (control d'esfínters, etc.)
10. Necessitat real vs. necessitat substitutiva

5.

Metodologia



Als tallers s'ha de desenvolupar una formació pràctica i teòrica a partir de l'espai compartit de mares i pares i fills i filles amb l'educadora de l'Espai Familiar 0-3 i altres famílies. Mitjançant la convivència, el diàleg i la imitació, s'incorporen habilitats, recursos i coneixements per a la cura dels infants. S'hi treballa específicament el coneixement del fill o filla, el desenvolupament del vincle afectiu i estratègies per a la cura i l'acompanyament del comportament infantil que permetin millorar diferents competències parentals. Alhora, es revisen i es reforcen les mateixes competències parentals. S'ofereix contenció i acompanyament per instaurar i establir el vincle maternofilial, i assessorament i formació en aspectes bàsics de criança i educació, i s'afavoreix la creació de xarxes informals de suport entre mares, com també el contacte amb la comunitat i els seus recursos.

A continuació, es descriuen els aspectes que cal tenir en compte per al desenvolupament adequat dels Tallers Familiars 0-3.

1) ESTRUCTURA

Els tallers de lactants i els tallers de caminants s'han de fer de manera continuada al llarg del curs, durant els 8 mesos de durada del subprograma, que s'han de distribuir setmanalment, tal com s'estableix a la cartera d'ajudes de CaixaProinfància.

2) DURADA

La proposta són dues trobades fixes setmanals de dues hores cada sessió per a famílies amb infants lactants. La primera trobada es dedica a un tema teòric i és també un espai per compartir, exposar dubtes i expectatives, resoldre inquietuds sobre temes de lactància, postpart, criança, alimentació, etc. La segona trobada setmanal és una trobada per reflexionar i integrar els continguts de la primera sessió setmanal.

Amb les famílies de caminants el ritme és d'una sessió setmanal. S'hi treballen continguts més adaptats a d'edat i s'apliquen sessions per reflexionar i integrar els continguts segons el criteri de l'educadora, tenint en compte l'assimilació i les necessitats de les famílies que hi participen.

3) PARTICIPANTS I GRUP

Els tallers s'adrecen a grups de famílies 0-3 amb necessitats de suport, atesa la seva situació de vulnerabilitat social en risc d'exclusió. És molt important treballar amb grups estables durant tot el curs per generar un espai d'intercanvi i escolta adequat. Per això és convenient no tenir grups excessivament nombrosos.

La modalitat grupal en processos d'intervenció socioeducativa comporta els beneficis següents:

- Promou el fet de compartir i conèixer la diversitat d'altres realitats i experiències culturals, des del respecte i no el judici.
- Possibilita l'aprenentatge per mitjà de persones que han viscut experiències semblants.
- Millora les relacions entre l'equip de professionals i les famílies perquè potencia una estructura horitzontal en la relació.
- Redueix la resistència al canvi ja que aquest és més possible amb l'ajuda dels altres.
- Afavoreix el suport emocional mutu reconeixent i acceptant les vivències dels altres.
- Proporciona una experiència d'integració social en petita comunitat.

Per tot això, els Tallers Familiars 0-3 constitueixen una alternativa per millorar la qualitat de vida de les famílies, pel fet que ofereixen “un recurs estable pel qual passen un bon nombre de famílies per millorar les seves competències i capacitats” (Rodrigo *et al.*, 2010, p. 14).

4) ESPAIS

Les activitats proposades s’han de dur a terme als espais que es descriuen a l’annex II: Guia per al disseny dels Espais Familiars 0-3.

5) EL ROL DE L’EDUCADORA QUE ACOMPANYA I DINAMITZA ELS TALLERS

Durant tot el procés, la figura de referència és l’educadora, que acompanya les famílies en aquest espai i que ha d’oferir un espai fiable on tots es puguin expressar amb llibertat. El propòsit és treballar el sentit del que els passa als participants sense jutjar ni culpabilitzar ningú del grup.

S’ha de proposar entendre situacions concretes de la vida quotidiana i reflexionar-hi perquè, d’aquesta manera, de l’intercanvi grupal sorgeixin nous models possibles d’operar amb la realitat. A partir d’aquí s’han d’incorporar conceptes de contingut i pràctics. A continuació, destaquem algunes indicacions per a l’acompanyament del grup. Cal:

- Generar un espai de sosteniment, respecte, contenció i confiança on els participants puguin expressar amb llibertat el que pensen, fan i senten perquè cadascun hi trobi les seves pròpies respostes.
- Revisar i repensar els rols de manera que els participants millorin el vincle amb els seus fills en incorporar noves pautes de relació.
- És important validar la funció que exerceixen els assistents als tallers com a adults responsables de la criança, i ajudar-los a trobar criteris propis per evitar la repetició automàtica de models o experiències difícils.
- Compartir pors, preocupacions, desitjos, acompliments i expectatives que permetin, a partir de l’intercanvi d’experiències, adoptar pràctiques de criança respectuoses amb els drets dels infants.
- Oferir una actitud empàtica, d’escolta activa sense judici, de proximitat i respecte.

En síntesi, la metodologia ha d’estar molt basada en l’experiència de cada família/dona, i a través d’aquesta experiència aprofitarem per incorporar bases teòriques que ajudin a definir els coneixements i que, per tant, siguin significatius per a elles.

Tenint en compte la multiculturalitat que presenten les famílies destinatàries, també enfoquem aquests tallers des de l’oportunitat de generar un espai de convivència en un marc d’igualtat, respecte i possibilitat de creixement per a totes les persones que participen en el projecte.

És vital que aquestes famílies se sentin integrants d’un grup en què setmanalment trobin un espai de contenció, acollida, creixement i educació. Si sorgeix el sentiment de fidelització a aquest grup, serà més fàcil la seva assistència, disponibilitat i predisposició a compartir i rebre el que es proposi i s’ofereixi en el grup.

6.

Competències parentals

El projecte Espais Familiars 0-3 “parteix de la profunda convicció de l’existència de potencialitats de creixement, canvi i millora en tota persona i família, aposta per les capacitats dels infants, fonamenta l’orientació positiva a favor de la resiliència de les persones, promotora i ambiciosa en les seves metes, que ha d’acompanyar tota acció socioeducativa en qualsevol context i realitat amb independència del grau de vulnerabilitat” (Obra Social “la Caixa”, 2013, p. 20).

Un dels aspectes que defineix aquest projecte és que situem l’infant i la mare/figura de vincle com a centre de l’acció, tots dos com a protagonistes, perquè per a un bon establiment del vincle cal que tots dos estiguin atesos i tinguin les necessitats bàsiques cobertes. En aquesta línia, les nostres propostes aposten per l’empoderament i la generació de confiança en les capacitats innates i resilients de la mare, del fill/a i, per extensió, de la família.

La parentalitat positiva es refereix al comportament dels pares, que està fonamentat en l’interès superior del menor i que cuida, desenvolupa les seves capacitats, no és violent, ofereix reconeixement i orientació, i que inclou l’establiment de límits que permetin que es pugui desenvolupar de manera plena (Rodrigo et al., 2010). La parentalitat positiva és sobretot invisible: està feta de les conductes i actituds del dia a dia, i dels missatges —sovint no verbals— que emetem amb relació als nostres fills i filles.

Les competències parentals són un dels aspectes que cal tenir en compte en el programa, i s’ha d’intentar, per mitjà de les propostes que oferim, que aquestes s’incrementin i s’optimitzin. Segons Barudy i Dantagnan (2010), cal potenciar l’aprenentatge de competències parentals per acostar-se al màxim a la parentalitat sana, entesa des del punt de vista de considerar els infants com a subjectes de dret i com a centre d’una atenció empàtica, responsable i afectuosa.

En els continguts que es treballen en els tallers, hi trobem reflectides les competències parentals que són transversals en aquest subprograma i que s’avaluen per estimar-ne el resultat:

- Competència parental afectiva: capacitats de relació vinculant entre la figura materna i el nadó.
- Competència parental de responsivitat: capacitats per donar resposta a les necessitats de la criatura.
- Competència parental d’ànim (estimulació): capacitats per estimular i afavorir el desenvolupament del nadó.
- Competència parental d’ensenyança: capacitats per fomentar els aprenentatges de l’infant.

La falta d’habilitats i competències parentals no tan sols afecta directament els infants, sinó també els progenitors, que se senten desmotivats perquè no poden entendre ni trobar la millor manera de criar i acompanyar els fills o filles en el seu desenvolupament. Per aquest motiu, potenciar, promoure i oferir capacitats parentals és de vital importància en aquest programa.

És una proposta que globalment considera, reforça i proposa actuar des de l’atenció primerenca com a font de detecció i prevenció educativa de possibles mancances i dèficits posteriors de la infància en contextos de vulnerabilitat.

7.

Referències

- Ainsworth, M. D. S., Blehar, M. C., Waters, E., i Wall, S. (1978). *Patterns of attachment: A psychological study of the strange situation*. Erlbaum.
- Alsina, N. (2024). *El viaje del amor*. Grijalbo.
- Athan, A. (2008). *Matrescence like adolescence*. Columbia University.
- Ball, J. (2007). Childcare, choice and class practices: Middle Class Parents and their Children. *Sociological Review*.
- Barudy, J. (2005). *Los buenos tratos en la infancia: parentalidad, apego y resiliencia*. Gedisa.
- Barudy, J. i Dantagnan, M. (2010). *Los desafíos invisibles de ser madre o padre: Manual de evaluación de las competencias y la resiliencia parental*. Gedisa.
- Blay, E. (2007). *La primera caricia: Las necesidades afectivas del recién nacido*. Paidós.
- Bowlby, J. (1986). *Vínculos afectivos: Formación, desarrollo y pérdida* (2a ed.). Morata (obra original publicada entre 1969 i 1980).
- Bowlby, J. (1988). *A Secure Base: Parent-Child Attachment and Healthy Human Development*. Basic Books.
- Bowlby, J. (1989). *Una base segura, aplicaciones clínicas de la teoría del apego*. Paidós.
- Bronfenbrenner, U. (1987). *La ecología del desarrollo humano: Experimentos en entornos naturales y diseñados*. Paidós (obra original publicada el 1979).
- Bydlowski, M. (2007). *La maternidad y el encuentro con la propia sombra*. Paidós.
- Carmona, S., Martínez-García, M., Paternina-Die, M. et al. (2019). Pregnancy and adolescence entail similar neuroanatomical adaptations: A comparative analysis of cerebral morphometric changes. *Human Brain Mapping*, 40, 2143-2152. <https://doi.org/10.1002/hbm.24513>.
- Convenció Universal dels Drets de la Infància de les Nacions Unides (1995 i 1998).
- Gómez Papí, A. (2018). *Piel con piel*. Temas de Hoy.
- Gutman, L. (2003). *La maternidad y el encuentro con la propia sombra*. RBA Libros.
- Harlow, H. F. (1958). The nature of love. *American Psychologist*, 13(12), 673-685. <https://doi.org/10.1037/h0047884>.
- Harlow, H. (1962). *Development of affection in primates*. Harper.
- Locke, J. (1994). *Ensayo sobre el entendimiento humano*. Alianza Editorial (obra original publicada en 1690).
- López, J. i Escudero, V. (2003). *Familia, evaluación e intervención*. CCS.
- Luthar, S. S., Cicchetti, D. i Becker, B. (2000). The construct of resilience: A critical evaluation and guidelines for future work. *Child Development*, 71(3), 543-562. <https://doi.org/10.1111/1467-8624.00164>.
- Montessori, M. (2003). *El método de la pedagogía científica aplicado a la educación de la infancia*. Biblioteca Nueva (obra original publicada el 1909).
- Obra Social "la Caixa" (2013). *Programa CaixaProinfància: Model de promoció i desenvolupament integral de la infància en situació de pobresa i vulnerabilitat social* (2a ed. revisada i ampliada). Obra Social "la Caixa".
- O'Hara, M. W. i McCabe, J. E. (2013). Postpartum depression: Current status and future directions. *Annual Review of Clinical Psychology*, 9, 379-407. <https://doi.org/10.1146/annurev-clinpsy-050212-185612>.

Piaget, J. (1975). *La formación del símbolo en el niño: Imitación, juego y sueño, imagen y representación*. Morata (obra original publicada el 1945).

Raphael, D. (1973). *The tender Gift: Breastfeeding*. Prentice-Hall.

Reicher, E. (2011). *Infancia, la edad sagrada*. La Llave.

Rodrigo, M. José, Máiquez, M. L. i Martín, J. C. (2010). *La educación parental como recurso psico-educativo para promover la parentalidad positiva*. Federación Española de Municipios y Provincias (FEMP), p. 6-50.

Rousseau, J.-J. (2004). *Emilio, o De la educación*. Alianza Editorial (obra original publicada en 1762).

Schore, A. N. (2001). Effects of a secure attachment relationship on right brain development, affect regulation, and infant mental health. *Infant Mental Health Journal*, 22(1-2), 7-66. [https://doi.org/10.1002/1097-0355\(200101/04\)22:1%3C7::AID-IMHJ2%3E3.0.CO;2-N](https://doi.org/10.1002/1097-0355(200101/04)22:1%3C7::AID-IMHJ2%3E3.0.CO;2-N).

Slade, A. (2009). Mentalizing the unmentalized in the psychoanalytic relationship. *Psychoanalytic Inquiry*, 29(4), 452-471. <https://doi.org/10.1080/07351690903081163>.

Stern, D. N. (1997). *La constelación maternal: Un enfoque unificado de la psicoterapia con padres e hijos*. Paidós.

Tronick, E. Z. (2007). *The neurobehavioral and social-emotional development of infants and children*. W. W. Norton.

Unamuno, M. (1921). *Del sentimiento trágico de la vida*. Renacimiento.

UNICEF (1989). *Convenció sobre els Drets de l'Infant*. Nacions Unides.

Van der Horst, F., Leroy, H., i Van der Veer, R. (2008). When strangers meet John Bowlby and Harry Harlow on attachment behavior. *Integrative Psychological & Behavioral Science*, 42(4), 370-388.

Vygotsky, L. S. (1995). *Pensamiento y lenguaje*. Paidós (obra original publicada el 1934).

Winnicott, D. (1956). La preocupación maternal primaria. *Escritos de Pediatría y Psicoanálisis*.

Winnicott, D. W. (1991). *Realidad y juego*. Gedisa (obra original publicada el 1971).

ANNEX II

Guia per al
disseny dels

Espais

Familiars

0-3

1.

Introducció

El document que es presenta a continuació és una guia per al desenvolupament dels Espais Familiars 0-3. En aquest document s'exposen els referents, els requisits i alguns exemples per al disseny d'aquests espais.

Per implementar el projecte Espais Familiars 0-3 del programa CaixaProinfància, les entitats han d'habilitar un espai comunitari adequat i condicionat per a les famílies i especialment per als infants de 0 a 3 anys, amb característiques molt concretes d'acord amb el seu desenvolupament motor, cognitiu i social. És convenient que l'espai que s'ofereixi sigui d'ús permanent, conegut i estable, per generar estabilitat i perquè esdevingui un entorn de referència per a les famílies.

En aquesta guia destaquem la importància de l'espai com un entorn de vincle amb les criatures i les famílies, i com a generador de seguretat. Considerem que oferir un espai cuidat i amb una mirada respectuosa afavoreix el desenvolupament de l'infant, i alhora vetlla per la interacció vinculant amb els seus referents.

Els Espais Familiars 0-3 han de ser un punt de trobada saludable i estimulador entre la persona cuidadora principal i l'infant, altres famílies i els educadors referents. Per dissenyar aquest espai cal tenir en compte un conjunt de característiques que es descriuen a continuació detalladament.

L'organització pedagògica que es presenta en aquest document a l'entorn dels espais per atendre les famílies 0-3 sorgeix a partir d'una visió i una conceptualització molt concreta de la infància, l'atenció i el desenvolupament en els primers anys de vida.

La rotació de grups i el multiús en franges horàries diferents ha de permetre un alt nombre final de destinataris durant un curs. Les sales han d'estar equipades per atendre entre 6 i 10 famílies.

2.

L'espai com
a variable
pedagògica

Diferents estudis dedicats a observar el context de les institucions educatives per a la primera infància han posat de manifest la importància de les relacions entre les instal·lacions, l'estructuració dels espais i els comportaments lúdics i socials dels petits (Manetti i Campart, 1987), de manera que s'ha construït la certesa que l'espai, en les seves característiques físiques, expressives i simbòliques, posseeix una dimensió comunicativa (un llenguatge) que tendeix a regular i influir en el comportament dels individus, especialment en el dels subjectes en procés de desenvolupament.

La importància de l'ambient físic per predisposar conductes i formes de desenvolupament infantil representa el resultat d'una línia d'investigació d'empremta ecològica que, al llarg de les últimes dècades, ha estudiat les interaccions dinàmiques entre subjectes adults i infants i les característiques de l'ambient de l'escola infantil.

S'ha pogut evidenciar que l'organització de l'espai per contextos delimitats influeix en la qualitat i la quantitat d'interaccions socials dels infants i afavoreix la possibilitat de tenir relacions de més qualitat, cosa que emfatitza la funció comunicativa de l'espai. Així, al llarg dels últims anys s'ha pogut demostrar que les diverses variables organitzatives de l'ambient són, en certa manera, interdependents i que convergeixen per definir una forma concreta del context. L'estructuració i l'ús de l'espai es revelen com un llenguatge que es tradueix en l'operativitat de les eleccions organitzades de la idea d'infant i d'educació.

Les zones, ben estructurades de manera conscient amb racons diferenciats, passen a tenir una funció de recurs educatiu veritable, en el sentit que es poden convertir en activadores d'iniciatives autònomes d'exploració i recerca que donin continuïtat als processos d'autoorganització cognitiva dels infants (Bondioli i Nigito, 2011).

Sempre que parlem d'espais per a l'atenció a la infància, en un moment o altre sorgeixen Reggio Emilia i Loris Malaguzzi (1975) com uns dels referents de la transformació i la conquesta de reconeixement de la qualitat possible en aquesta primera etapa. A Reggio Emilia, l'espai-ambient es concep com un element fonamental que busca sempre la connexió entre l'arquitectura i el projecte pedagògic. Des d'aquesta perspectiva, l'ambient és una font de riquesa, una estratègia educativa i un instrument que dona suport al procés d'aprenentatge. Permet interaccions constants que afavoreixen el desenvolupament de coneixements, habilitats socials, destreses motrius, etc.; és un concepte viu, canviant i dinàmic, cosa que suposa que l'ambient ha de canviar a mesura que canvien els infants, els seus interessos i necessitats i l'edat, i també a mesura que canviem nosaltres, els adults, i l'entorn en què estem tots immersos.

2.1. Principis pedagògics que orienten el desenvolupament dels espais

- Respectar els processos evolutius.
- Facilitar el moviment lliure (Emmi Pikler).
- Promoure l'autonomia (Maria Montessori).
- Afavorir la pedagogia de la curiositat (Catherine L'Ecuyer).
- Generar els primers espais d'interacció social.
- Potenciar els vincles materno/paternofilials.
- Estimular el joc com a primera font d'aprenentatge.

2.2. Conceptes clau per al desenvolupament dels espais

Zepy i Zini (1998) proposen alguns conceptes clau en la concepció dels espais i els ambients destinats al servei per a la primera infància:

a. Flexibilitat

El disseny d'espais arquitectònics al servei de grups de primera infància implica una característica: la flexibilitat, una transformació fàcil pel canvi ràpid i continuat dels seus habitants i per la riquesa i la pluralitat de concepcions educatives en contínues millores, innovacions i transformacions.

b. Habitabilitat

Loris Malaguzzi (1975) parla d'una escola amable i habitable, un lloc on tothom —infants, personal i famílies— es coneix pel nom. Per això cal que els grups siguin petits, capaços d'acollir petits i grans i que proporcionin un sentiment de seguretat i benestar. Un espai entès com un indret confortable i que desperta la sensibilitat estètica.

c. Identitat

El grup ha de ser un lloc de pertinença, capaç de comunicar per mitjà de símbols i empremtes la seva pròpia identitat cultural i pedagògica. La identitat del grup i la dels subjectes que l'habiten es reflecteix en els elements decoratius i simbòlics i els espais personalitzats.

d. Relacional

Diríem que la qualitat d'un ambient depèn de les relacions que és capaç de generar, en el sentit que provoqui l'intercanvi i la circularitat de les idees entre tots els membres de la comunitat. Entenem que tots els espais són educatius, sense divisions jeràrquiques, des de la cuina fins al bany. Tots els espais han de ser capaços d'afavorir experiències de qualitat.

e. Constructivitat

Les criatures són grans creadores d'espais i troben possibilitats que no se'ns acudirien mai. No deixen de buscar nous reptes. Els infants habiten els espais construint llocs. Així doncs, es tracta de dissenyar espais que ofereixin moltes possibilitats de joc, de manipulació i d'expressió.

f. Polisensorialitat

Totes les investigacions neurobiològiques demostren el gran coprotagonisme dels sentits en la construcció del coneixement. Un ambient no estimulador des del punt de vista perceptiu empobreix aquesta construcció personal del saber. Cal crear ambients polisèmics i equilibrats des del punt de vista sensorial i perceptiu amb diversitat de colors, d'olors, de sons i de textures que enriqueixin les vivències sensorials dels infants.

g. Epigènesi

S'entén per epigènesi la capacitat de transformar-se, la capacitat d'adaptar-se als projectes i les activitats dels infants i dels adults. L'espai entès com un lloc dinàmic i canviant que es transforma i s'acobla a les necessitats del grup.

3.

Espais i
organització

Les instal·lacions que s'adaptin per als Espais Familiars 0-3 han de disposar de:

- Sales o espai gran per a l'atenció educativa:
 - Espai o sala per a lactants (0-9/12 mesos)
 - Espai o sala per a infants (9/12-36 mesos)
 - Espai d'higiene comú
- Cuina o *office*
- Despatx
- Lavabo per a adults
- Espai d'emmagatzematge (en cas que les sales no tinguin aquest espai, cal trobar-ne un per poder-hi emmagatzemar els materials quan no s'estiguin utilitzant)

3.1. Espai per a l'atenció educativa

A continuació, es descriuen les dues opcions a les quals es pot optar per disposar l'espai escollit per implementar-hi el projecte: disposició de dues sales diferenciades o d'una sala polivalent.

Disposició de dues sales diferenciades

D'acord amb les necessitats evolutives de la infància en l'etapa sensoriomotriu, la primera opció que proposem és distribuir les famílies en dues sales diferenciades, una per atendre les famílies amb infants lactants de fins a 9-12 mesos i una altra per atendre famílies amb infants d'edats compreses entre 9 i 12-36 mesos. Proposem aquest tall perquè és en aquesta edat que els menors fan un canvi significatiu en el desenvolupament, es diferencien dels altres i augmenta la seva autonomia física. Cada sala ha de tenir com a mínim 30 metres quadrats.

Disposició d'una sala polivalent

En cas de no disposar de dues sales diferenciades, proposem l'opció de distribuir en una mateixa sala l'espai dedicat a l'etapa 0-9/12 mesos i l'espai per a l'etapa 9/12-36 mesos. Considerem important mantenir la divisió dels espais en aquestes dues franges d'edat perquè les necessitats de cadascuna són molt diferents. Encara que la sala tingui zones per a cada franja d'edat, les famílies de 0-9/12 mesos haurien d'assistir a l'espai en un horari diferent del de les famílies de 9/12-36 mesos. La sala que es decideixi adequar ha de tenir com a mínim 50 metres quadrats.

3.1.1. SALA PER A LACTANTS

En aquesta sala o espai es desenvolupen les activitats i els tallers conjunts amb les famílies i els menors de 0 a 9-12 mesos. Ha de ser un espai acollidor, lluminós i preparat per a ells. Cal pensar en un espai on les famílies acudeixen sovint i que, per tant, s'hi han de poder sentir tan a gust com sigui possible.

En aquesta franja d'edat les mares es poden sentir molt vulnerables, sobretot amb el primer fill/a, i és important que l'espai estigui enfocat a aconseguir que s'hi sentin cuidades i ateses, com fa referència el terme *Mothering the mother* de Klaus et al. (1993).

Per a això, ha de reunir les característiques següents:

- Ha de procurar un ambient de tranquil·litat, seguretat, calma, relaxació, assossec, alegria, amplitud.

- Ha de possibilitar autonomia, descobriments, exploració, coneixement, relacions, trobades amb l'altre: adult-infant, espai, objectes i ambient, trobades amb si mateix.
- Ha d'atendre els ritmes personals i individuals: horari d'alimentació (presa de biberó o pit), son i descans (migdiada a demanda) i higiene (canvis de bolquers).
- Ha de propiciar la proximitat amb les mares perquè s'hi puguin sentir escoltades i ajudades.

Així doncs, les premisses principals de l'espai són, d'una banda, cuidar el clima de calma i seguretat, oferir contenció a les mares, possibilitar l'exploració, el descobriment i l'estimulació de les criatures tenint-ne en compte els ritmes personals i individuals, i, de l'altra, garantir les mesures de seguretat pertinents.

En aquesta sala no hi pot haver mai objectes petits, ja que la boca és una de les fonts de coneixement en aquesta etapa sensorial; la mida que cal tenir en compte és la d'una nou o una pilota de golf, res més petit no pot ser al seu abast. A més, és important evitar al màxim els objectes de plàstic i de colors o llums estridents. Hem d'aportar objectes de materials naturals, que promoguin un joc més tranquil, conscient i pausat.

Els materials no tenen com a objectiu entretenir els nadons, sinó que són un mitjà que els ajuda de debò a descobrir, a entendre el món i a donar-los el poder de modificar el seu ambient. Aquests primers passos són els que els donaran la capacitat i la seguretat per continuar el seu viatge cap a la independència i l'autonomia. Alguns materials ajuden sobretot al desenvolupament de la motricitat fina, i d'altres, al desenvolupament de la motricitat gruixuda. Els nadons han de tenir llibertat de moviment per fer-los servir i agafar-los quan vulguin.

La sala ha de tenir definits almenys quatre racons.

Racó 1. Espai tranquil

Aquest espai està destinat al descans i a la trobada serena entre la persona cuidadora i el nadó. S'ha d'organitzar seguint aquestes pautes:

- 1) Un matalàs o catifa gruixuda rígida, a fi que els infants s'hi puguin estar a sobre aïllats del terra, perquè s'hi sentin confortables. Les mesures del matalàs depenen de l'espai de què es disposi (es poden valorar els terres tipus *foam* per facilitar-ne la neteja).
- 2) Un mirall gran, irrompible i adaptat a les condicions de seguretat infantil, fixat amb fermesa a la paret per les quatre cantonades. Aquest recurs permet que l'infant s'observi i, al mateix temps, percebi la resta de persones que ocupen la sala. Hi ha diferents models al mercat dissenyats específicament per a la infància, alguns amb pel·lícules de seguretat que eviten riscos en cas de ruptura i d'altres que incorporen una barra de suport per afavorir l'autonomia i la motricitat.
- 3) Una barra a la paret a uns 45 centímetres d'altura per ajudar a mantenir-se drets.
- 4) Cistell dels tresors, com a eix pedagògic essencial en aquesta franja d'edat. Els objectes que poden formar part del cistell dels tresors són:
 - De mides diferents, perquè els puguin agafar amb les mans.
 - De diferents textures: tela, fusta, plàstic, rugosos, tous, llisos, calents, freds, etc.

- De formes arrodonides, perquè són més segurs en aquesta edat.
- De colors vius i variats.
- D'interès per a tots els sentits: vista, oïda, olfacte, gust i tacte.

- 5) Altres cistells de materials nobles i naturals, amb altres materials, agrupats per característiques, que podem col·locar sobre el matalàs a prop dels infants i anar rotant perquè hi hagi varietat en la presentació dels materials:
 - Cistell de música, amb objectes de musicalitat, potenciant els que produeixin sons.
 - Cistell amb materials "grimm", com per exemple de la marca Grimm's.
 - Cistell amb material desestructurat.
 - Cistell amb materials metàl·lics.

Racó 2. Espai de contes

En un ambient acollidor, delimitat i tranquil, la finalitat d'aquest espai és despertar l'interès pels llibres des dels primers mesos, afavorir el desenvolupament del llenguatge, la imaginació i la capacitat d'atenció, i al mateix temps enfortir els vincles afectius a través de la lectura compartida.

- Moble expositor: adaptat a l'alçada dels nens i nenes, accessible i segur. Que s'hi puguin exposar els contes, que no sigui massa alt, d'acord amb les característiques físiques dels infants i que tingui en compte les mesures de seguretat.
- Zona tova: catifa i coixins que delimitin el racó i que facilitin la comoditat tant dels petits com de les persones adultes acompanyants.
- Presentació dels contes: exposats de manera visible i en diferents posicions (oberts, en vertical o horitzontal) per estimular la curiositat i l'exploració autònoma.
- Selecció de contes: materials adequats a l'edat, amb imatges clares i realistes, que evitin estereotips. Temàtiques properes a l'entorn infantil: animals, objectes quotidians, celebracions, espais comunitaris, etc.
- Materials: preferentment resistent i que es puguin netejar (cartó plastificat), complementats amb llibre de tela, plàstic, musicals o de textures.
- Contes personalitzats: s'hi poden afegir contes elaborats amb fotografies de la vida familiar, que reforcin la identitat i la connexió afectiva.

Racó 3. Espai per al joc motriu

Aquest espai ampli, segur i estimulador està destinat a afavorir el desenvolupament de la motricitat gruixuda i l'exploració activa de l'entorn. L'objectiu és oferir als nens i nenes oportunitats per moure's lliurement, experimentar amb el seu cos, coordinar moviments i enfortir l'autonomia a través del joc.

Es pot organitzar de la manera següent:

- 1) Mòduls de moviment: s'hi col·loquen mòduls que permetin que els infants puguin fer accions i moviments com ara pujar, baixar, enfil·lar-se i desplaçar-se, explorar el seu cos i experimentar amb l'equilibri i el desequilibri. S'hi poden incloure estructures de fusta, rampes, caixes, triangles d'escalada o mobles adaptats al desenvolupament infantil.

Aquests mòduls han de tenir en comptes les consideracions següents.

- Cal vigilar especialment que aquests mòduls siguin apropiats: no gaire alts, amb vores arrodonides, sense puntes o arestes, etc.
 - Així mateix, aquests mòduls s'han de col·locar fent un recorregut de petits obstacles, per afavorir la diversió i la mobilitat i perquè puguin conèixer, així, les seves possibilitats i limitacions.
 - No es poden obstaculitzar els moviments lliures dels infants i cal oferir les dotacions materials adequades per facilitar els seus moviments i postures corporals.
- 2) Espai tou: S'ha d'habilitar una zona amb coixins, teles o matalassos que permeti a les famílies interactuar i jugar amb els bebès amb menys mobilitat. Aquest espai afavoreix estratègies i jocs destinats a enfortir la musculatura, estimular el desenvolupament motor i fomentar el contacte afectiu entre els infants i les seves figures de cura.

Racó 4. Espai de descans

Aquest espai, destinat a atendre els moments de son —una necessitat tant fisiològica com psicològica—, ha de reunir unes característiques específiques i preveure sempre la relació entre adults i infants.

- Matalassos baixos: col·locats arran de terra per afavorir l'autonomia dels nens i nenes, i garantir la seva seguretat, sobre una superfície càlida (moqueta, parquet, foam, catifa, etc.).
- Roba de descans: mantes i llenços adaptats a les necessitats dels petits.
- Portabebès: disponibles com a recurs complementari de descans i contacte.
- Il·luminació: indirecta, preferentment càlida, que faciliti la creació de rutines saludables de son. S'ha de poder enfosquir l'espai per mitjà de cortines o altres recursos i la llum artificial hauria de ser graduable.
- Ambient: acollidor, tranquil i regulat, amb la possibilitat d'incorporar música suau i relaxant per afavorir la conciliació del son.

3.1.2. SALA PER A CAMINANTS

En aquesta sala o espai es desenvolupen les activitats i els tallers conjunts amb les famílies i els menors des de 9-12 mesos fins a 36 mesos.

Per dissenyar aquest espai és fonamental considerar les característiques físiques, emocionals i cognitives dels infants en aquesta etapa. Una de les fites més rellevants és l'inici del llenguatge, que es manifesta en la producció de les primeres paraules, després d'una etapa anterior dominada pel *prellenguatge*, les mirades, el contacte i la comunicació preverbal. Alhora, l'autonomia s'incrementa progressivament: la relació amb la persona adulta passa a basar-se més en la mirada i en la disponibilitat, sense la necessitat d'una presència física tan constant com en l'etapa anterior.

En aquesta etapa adquireix una rellevància especial el moviment: es referma la marxa i l'activitat preferent passa a ser el desplaçament; s'explora l'entorn amb curiositat, es manipulen objectes i es marquen petites metes. Per això, s'ha d'organitzar l'espai en racons que donin resposta a aquestes necessitats evolutives. És recomanable evitar al màxim els objectes de plàstic i els que tenen colors o llums estridents; en comptes d'això cal oferir materials naturals que afavoreixin un joc més tranquil, conscient i pausat.

A més, aquest espai constitueix una oportunitat privilegiada per a la detecció precoç de situacions que requereixin l'atenció de professionals especialitzats, com les dificultats en el desenvolupament motor, comunicatiu o socioemocional. L'observació quotidiana en un entorn segur i compartit amb les famílies facilita la identificació de senyals d'alerta i, quan sigui necessari, l'orientació vers els recursos de suport adequats.

Racó 1. Joc simbòlic

Aquest espai està destinat a acompanyar la transició del joc manipulatiu cap al joc simbòlic. Ofereix als infants la possibilitat de recrear escenes de la vida quotidiana, representar rols i construir significats a través de l'exploració i la imaginació. Per organitzar aquest espai es poden crear diferents ambients:

- 1) Cuineta:
 - Taula i cadires petites.
 - Catifa.
 - Moble a l'altura dels infants per col·locar-hi cistells.
 - Coixins i pufs per seure.
 - Elements decoratius: quadres amb imatges d'aliments o estris de cuina, rellotge real, telèfon real, petit penjador per a davantals.
 - Materials de joc: safates, parament infantil i simulació d'aliments (de mida adequada, no tòxics, fàcils de netejar; es poden utilitzar envasos reciclats com els brics o pots).
- 2) Ninos:

Aquest espai, situat al costat del racó de la cuina, permet ampliar les accions de joc.

 - Prestatgeria petita amb objectes per a la cura de ninos: biberons, pintes, raspalls, teles o vestits.
 - Ninos variats.
 - Bressol amb roba per tapar-los.
 - Disfresses fàcils de posar i treure: faldilles, armilles, túniques, barrets, mocadors, bosses, ulleres.
 - Documentació pedagògica a les parets: quadres amb imatges de situacions de joc i textos explicatius.
 - Mobiliari de suport: balancí, cadires, bancs o coixins per asseure els ninos i representar escenes quotidianes.
- 3) Construcció:

Aquest espai combina l'acció constructiva amb l'observació i l'experimentació.

 - Mirall irrompible gros a la paret col·locat a la paret des de terra.
 - Tapís per asseure-s'hi i poder manipular materials.
 - Moble baix que delimiti i aculli el racó.
 - Documentació pedagògica a les parets.
 - Moble baix amb calaixos, col·locat perpendicular al mirall, per guardar-hi materials: a la part superior, prestatgeries amb cistelles que continguin objectes i figures.
 - Materials per a la construcció sempre a l'abast dels infants:

- Objectes de diferents textures, formes, colors i mides.
- Peces que encaixin entre elles.
- Objectes que es puguin enfilat o ajuntar.

També es recomana incorporar-hi materials de dimensions més grans (com ara formes geomètriques o caixes) que permetin als infants fer composicions i construir habitacles on es puguin ficar i experimentar amb l'espai d'una manera més vivencial.

A aquesta edat, el joc amb materials de construcció es caracteritza per l'exploració de diferents possibilitats: apilar objectes per crear torres i experimentar amb la verticalitat o disposar-los en fila per descobrir l'horitzontalitat. Aquestes accions afavoreixen la coordinació, la percepció espacial i l'inici de nocions matemàtiques bàsiques.

Racó 2. Psicomotricitat

La sala de caminants ha de disposar d'un espai destinat al moviment que permeti als infants desplaçar-se i explorar lliurement en funció del seu moment evolutiu. Per organitzar aquesta sala es recomana tenir en compte el següent:

- Mòduls de moviment: estructures que afavoreixin accions com pujar, baixar, enfilat-se, desplaçar-se o balancejar-se, que promouen l'exploració corporal i el joc actiu (per exemple, barres a la paret, taules corbes, rampes, caixes, triangles d'escalada, mobles adaptats, matalassos o caminadors de fusta).
- Catifes i coixins que aportin confort i seguretat, i que facilitin tant el joc lliure com la interacció amb les famílies.

Racó 3. Espai de contes

Aquest espai tranquil està pensat per afavorir el desenvolupament de l'infant i enfortir el vincle afectiu a través de la lectura compartida.

Per organitzar aquest espai es recomana:

- Disposar d'un moble expositor segur, no gaire alt i adaptat a l'alçada dels infants.
- Delimitar l'espai amb catifes i coixins que generin un ambient còmode tant per als petits com per a les persones adultes acompanyants.
- Col·locar els contes de manera visible (oberts, en vertical o horitzontal) per convidar a l'exploració lliure.
- Seleccionar llibres adequats a l'edat, amb imatges clares i realistes, que evitin estereotips i que recullin temàtiques properes a la vida dels infants (animals, objectes quotidians, celebracions, espais comunitaris, etc.).
- Prioritzar materials resistents i fàcils de netejar, com el cartró plastificat, complementats amb contes de tela, de textures o musicals.
- Incorporar contes personalitzats elaborats amb fotografies familiars que reforcin la identitat i la connexió afectiva.

Racó 4. Espai de descans

Aquest espai, concebut per atendre els moments de son, entesos com una necessitat d'ordre fisiològic i psicològic, ha d'estar dissenyat tenint en compte la relació entre adults i infants.

- Matalassos baixets, arran de terra, que afavoreixin l'autonomia dels infants i garanteixin la seguretat, col·locats sobre una superfície càlida (moqueta, parquet, foam o catifa).

- Roba de descans (mantes i llençols) adequada a l'edat dels infants.
- Il·luminació indirecta, preferentment càlida, que faciliti rutines saludables de son.
- Possibilitat d'enfosquir l'espai amb cortines o altres recursos. Si hi ha llum artificial, es recomana que sigui regulable en intensitat.
- Ambient acollidor, tranquil i relaxat, que es pot complementar amb música suau per afavorir la conciliació del son.

Espai d'higiene comú

Cal habilitar, com a mínim, un espai específic per a la higiene dels infants, i diferenciar-lo del bany per a adults.

- Canviador: La taula del canviador ha de tenir les mateixes mides i característiques en tots els grups. Es recomana una altura total de 90 cm (inclòs el matalàs), i resoldre el problema d'altura amb una tarima si és necessari. El disseny del canviador ha de facilitar que l'infant, una vegada camini, pugui pujar-hi i baixar-ne autònomament.
- Prestatge o zona de canvi: Ha de disposar d'espai d'emmagatzematge suficient per tenir-hi els materials necessaris (bolquers, tovalloles, roba de recanvis, etc.).
- Material d'un sol ús i residus: Al costat del canviador es col·loca un recipient per a guants d'un sol ús i bosses petites individuals, preferentment penjat a la paret. Els guants s'han d'utilitzar per a cada canvi i les bosses serveixen per ficar-hi els bolquers abans de dipositar-los al contenidor corresponent.
- Rentamans: N'hi ha d'haver com a mínim un, a l'altura dels infants (a 35-40 cm de terra). Les aixetes s'han de situar entre 15 i 20 cm sobre el lavabo i han de disposar d'un sistema d'obertura senzill (preferiblement de palanca i no enrocable), que afavoreixi l'autonomia. L'aigua ha d'estar regulada automàticament en temperatura, amb accés per damunt d'1,20 m per garantir-ne la seguretat.
- Complementes del rentamans: Hi ha d'haver un dispensador de sabó, tovalloles, mirall irrompible i imatges o documentació pedagògica del moment d'higiene.
- Bany: Ha d'incloure com a mínim un vàter infantil i un orinal, amb terra antilliscant i impermeable.
- Il·luminació: Ha de ser adequada i diferenciada; es recomana una llum suau permanent per reduir pors, una llum enfocada a la zona de canvi i carrils de llum orientables.
- Emmagatzematge personal: Es poden habilitar uns petits calaixos individuals perquè cada família hi deixi les coses del nadó.
- Organització: L'espai s'ha de mantenir net, ordenat i agradable, que constitueixi també un entorn educatiu.

3.2. Cuina o *office*

La cuina o *office* ha de ser un espai adequat per a la preparació i la manipulació dels aliments, i amb capacitat suficient per a l'equipament corresponent. Ha de tenir, com a mínim, les zones diferenciades següents: zona de cocció, zona de preparació, zona de neteja i zona d'emmagatzematge.

També ha d'incloure una zona de biberons que pot estar constituïda per un armari amb una cuina bàsica per escalfar biberons, amb una petita aigüera i unes prestatgeries, i tot tancat amb una persiana per complir la normativa sanitària. Al costat d'aquest espai es pot habilitar un armari específic per a la neteja destinat a guardar-hi l'escombra, el cubell i el pal de fregar.

Equipament mínim recomanat

- Armari frigorífic
- Rentamans automàtic
- Cuina amb dues plaques

3.3. Sala d'ús administratiu i de reunions

Cal adaptar una sala, preferentment de tipus despatx, per desar-hi la documentació necessària i fer-hi les sessions individuals amb les famílies i les reunions entre professionals.

La sala ha d'estar equipada amb:

- Material d'oficina bàsic per al desenvolupament de les activitats.
- Recursos per a les sessions grupals (pissarra, calendaris, material de suport escrit, etc.)
- Documentació i articles de referència sobre temàtiques específiques per poder-los consultar.
- Elements que facilitin l'organització visual del treball (fotografies, panells o murals).

3.4. Lavabo d'adults

El lavabo ha d'estar destinat a les famílies i al personal. Ha d'estar ubicat prop de l'entrada i ha de ser mixt. Seria bo que tingués ventilació i il·luminació natural, ja que la percepció de l'espai és més agradable.

4.

Mesures
de seguretat
i prevenció
de riscos

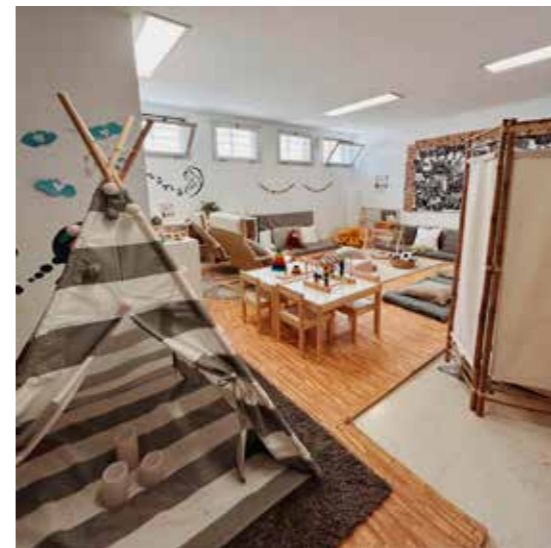
Els espais destinats a l'atenció dels infants amb les seves famílies han de disposar dels mecanismes de seguretat pertinents d'acord amb l'edat dels infants, han de ser confortables i han de disposar del mobiliari necessari.

- L'altura dels mecanismes elèctrics ha de ser d'1,40 m.
- Les portes han d'estar protegides amb sistema salvadits.
- Cal disposar d'il·luminació i ventilació natural.
- El paviment ha de ser tou.
- Pel que fa a la temperatura, si es disposa de radiadors han de ser d'instal·lació encastada i sense vores afilades. Si no és així, cal posar-hi protectors perquè els infants no es facin mal si s'hi donen un cop. Cal tenir en compte, però, aquests sistemes de protecció, a més de ser un cost afegit, acostumen a restar molt rendiment a la calefacció.
- Tots els emissors de calor que hi pugui haver per sota d'1,20 m han d'estar condicionats per treballar a temperatura baixa (uns 36 °C) perquè els infants no es cremin.
- Si no hi ha radiadors, les sales han de tenir bombes de calor. La temperatura ha de ser suau, prop de 23-24 °C.
- A l'espai no hi pot haver mai objectes petits, ja que la boca és una de les vies principals d'exploració en aquesta etapa sensorial. S'estableix com a referència que no pot estar al abast dels infants cap objecte que sigui més petit que una nou o una pilota de golf.

5.

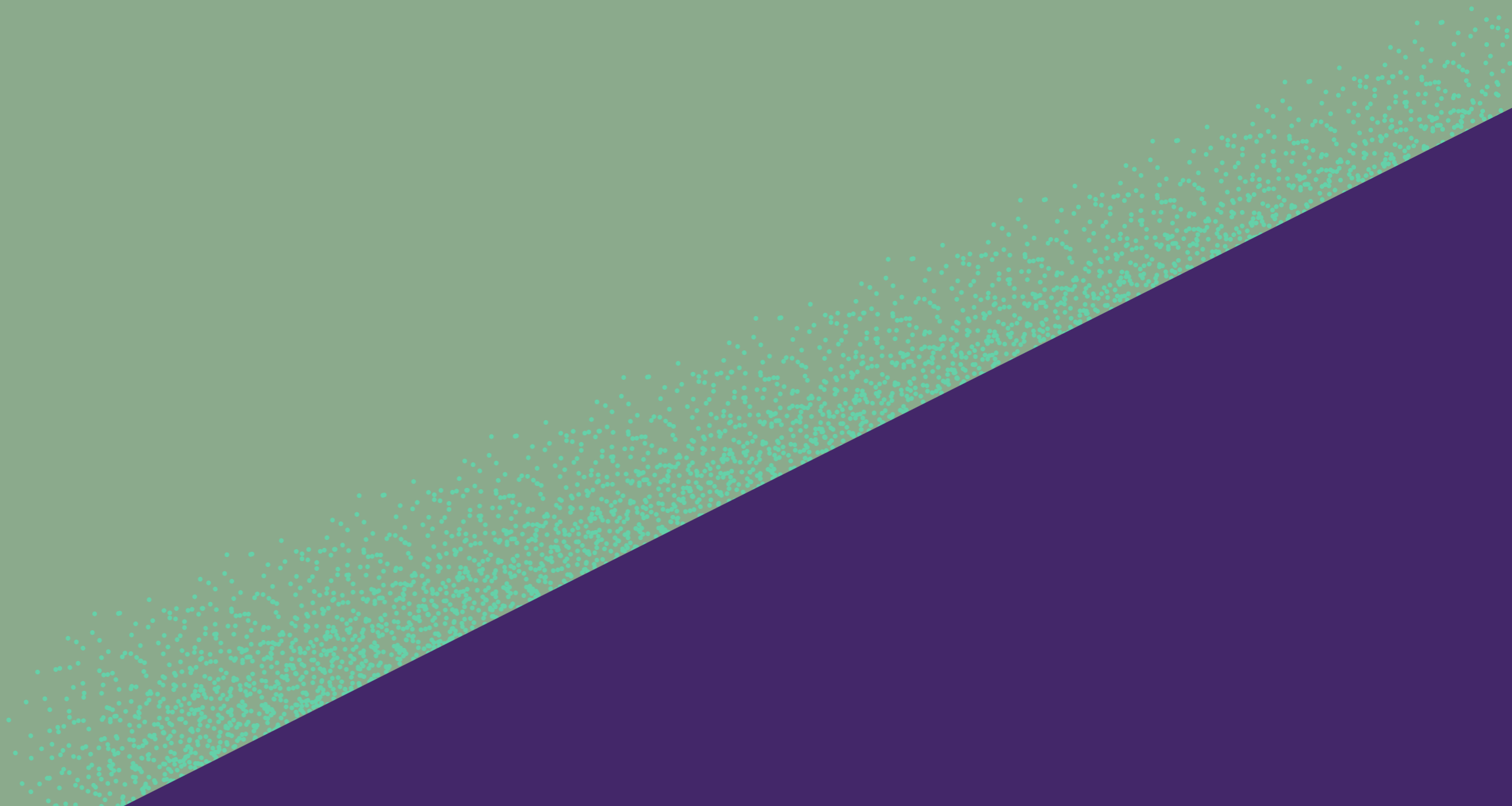
Exemples
d'espais





6.

Referències



Bondioli, A. i Nigito, A. (coord.). (2011). *Tiempos, espacios, y grupos. El análisis y la evaluación de la organización en la escuela infantil*. Graó.

Klaus, M. H., Kennell, J. H. i Klaus, P. H. (1993). *Mothering the mother: How a doula can help you have a shorter, easier and healthier birth*. Addison-Wesley.

Malaguzzi, L. (1975). Spazi per l'infanzia. *Riforma della scuola*, 6/7.

Manetti, M. i Campart, M. (1987). Spazio e interazione in un gruppo prescolare: Struttura della comunicazione. A: L. Camaioni (ed.). *Origine e sviluppo della competenza sociale*. Franco Angeli.

Zepy, C. i Zini, M. (1998). *Bambini, spazi, relazioni: Metaprogetto di ambiente per l'infanzia*. Reggio Children.

